



ធនាគារជាតិ នៃ កម្ពុជា  
NATIONAL BANK OF CAMBODIA

# ព្រឹត្តិបត្រស្ថិតិសីលក្លរីខណ្ឌ

## Balance of Payments Statistics Bulletin

ត្រីមាសទី១ ឆ្នាំ២០២៣ លេខ ៧៩

First Quarter 2023, Series No. 79



# ប្រសាសន៍របស់ ឯកឧត្តម ទេសាភិបាល ធនាគារជាតិនៃកម្ពុជា



ធនាគារជាតិនៃកម្ពុជា មានសេចក្តីសោមនស្ស សូមផ្សព្វផ្សាយព្រឹត្តិបត្រស្ថិតិជញ្ជីងទូទាត់លេខ៧៩ ប្រចាំត្រីមាសទី១ ឆ្នាំ២០២៣ ដែលត្រូវបានបោះពុម្ពផ្សាយជាភាសាខ្មែរ និងភាសាអង់គ្លេស ជាប្រាក់រៀល។ ព្រឹត្តិបត្រនេះត្រូវបានចងក្រងឡើងជាមួយនឹងសេរីទិន្នន័យជាប្រចាំត្រីមាស រួមមានស្ថិតិជញ្ជីងទូទាត់ ស្ថានភាពវិនិយោគអន្តរជាតិ និងបំណុលក្រៅប្រទេស ព្រមជាមួយនឹងការពិពណ៌នាសង្ខេបពីបច្ចុប្បន្នភាពវិស័យក្រៅប្រទេសរបស់ប្រទេសកម្ពុជា។ ព្រឹត្តិបត្រស្ថិតិជញ្ជីងទូទាត់ និងតារាងសង្ខេបស្ថិតិពាក់ព័ន្ធទាំងនេះ អាចស្វែងរកបាននៅលើគេហទំព័ររបស់ធនាគារជាតិនៃកម្ពុជា។

ធនាគារជាតិនៃកម្ពុជា សូមជូនដំណឹងដល់សាធារណជនជ្រាបថា ព្រឹត្តិបត្រស្ថិតិជញ្ជីងទូទាត់នេះត្រូវបានចងក្រងនិងចេញផ្សាយ ដោយអនុលោមតាមវិធីសាស្ត្រចងក្រងស្ថិតិជញ្ជីងទូទាត់និងស្ថានភាពវិនិយោគអន្តរជាតិបោះពុម្ពលើកទី៦ (BPM6) នៅឆ្នាំ២០០៩ ដោយមូលនិធិរូបិយវត្ថុអន្តរជាតិ (IMF)។ ធនាគារជាតិនៃកម្ពុជា នៅតែបន្តអភិវឌ្ឍ និងពង្រឹងវិធីសាស្ត្រចងក្រងស្ថិតិជញ្ជីងទូទាត់នេះឱ្យមានភាពប្រសើរឡើង ដើម្បីផលិតទិន្នន័យស្ថិតិជញ្ជីងទូទាត់ក្រោមតារាងស្តង់ដារអន្តរជាតិសម្រាប់ប្រើប្រាស់របស់សាធារណជន ឱ្យកាន់តែមានប្រសិទ្ធភាពខ្ពស់។

“កំណត់បង្ហាញបច្ចេកទេស” នៅផ្នែកខាងក្រោយនៃព្រឹត្តិបត្រនេះបានបង្ហាញអំពីសេចក្តីអធិប្បាយសង្ខេប សម្រាប់អ្នកអាន អ្នកប្រើប្រាស់ទិន្នន័យ និងសាធារណជន ក្នុងការស្វែងយល់បន្ថែមអំពីវិធីសាស្ត្រចងក្រង BPM6 ដោយក្នុងនោះរួមមាន ទស្សនាទាននិងនិយមន័យ ប្រភពទិន្នន័យ វិធីសាស្ត្រចងក្រង និងតារាងសង្ខេបស្តីពីការផ្លាស់ប្តូររវាង BPM5 និង BPM6។

ធនាគារជាតិនៃកម្ពុជា សូមថ្លែងអំណរគុណចំពោះ ក្រសួង-ស្ថាប័នពាក់ព័ន្ធ និងអ្នកផ្តល់ទិន្នន័យ ដែលតែងតែផ្តល់កិច្ចសហការល្អក្នុងការផ្តល់ទិន្នន័យ ជាធាតុចូលយ៉ាងសំខាន់គាំទ្រដល់និរន្តរភាពនៃការចងក្រងស្ថិតិជញ្ជីងទូទាត់ក៏ដូចជាព្រឹត្តិបត្រស្ថិតិជញ្ជីងទូទាត់របស់ប្រទេសកម្ពុជានាពេលកន្លងមក។

ធនាគារជាតិនៃកម្ពុជា សូមថ្លែងអំណរគុណចំពោះចំណាប់អារម្មណ៍របស់អ្នកអាន និងអ្នកប្រើប្រាស់ទិន្នន័យមកលើព្រឹត្តិបត្រស្ថិតិជញ្ជីងទូទាត់របស់ប្រទេសកម្ពុជា។

ថ្ងៃសុក្រ ១៣កើត ខែបឋមាសាធ ឆ្នាំថោះ បញ្ចស័ក ព.ស.២៥៦៧  
រាជធានីភ្នំពេញ ថ្ងៃទី៣០ ខែមិថុនា ឆ្នាំ២០២៣

**ទេសាភិបាល**

**ហង់ ចាន់តូ**

# មាតិកា

២០២០

ទំព័រ

កំណត់សម្គាល់ .....	៣
ផ្នែកសំខាន់ៗ .....	៤
សមាសភាគគន្លឹះ: .....	៤
បំណុលគន្លឹះ: .....	៤
រូបទី១ ៖ សមាសភាគគណនីចរន្ត និងគណនីដើមទុន .....	៤
ការវិភាគលើការដ្ឋានស្ថាន .....	៥
គណនីចរន្ត និងគណនីដើមទុន .....	៥
គណនីចរន្ត .....	៥
រូបទី២ ៖ ការនាំចេញ និងការនាំចូល .....	៥
រូបទី៣ ៖ សេវា (ឥណទាន និងឥណពន្ធ) .....	៦
រូបទី៤ ៖ ចំណូលបឋម (ឥណទាន និងឥណពន្ធ) .....	៧
រូបទី៥ ៖ ចំណូលបន្ទាប់បន្សំ (ឥណទាន និងឥណពន្ធ) .....	៨
គណនីដើមទុន .....	៨
រូបទី៦ ៖ គណនីដើមទុន .....	៨
គណនីហិរញ្ញវត្ថុ .....	៩
រូបទី៧ ៖ សមាសភាគគណនីហិរញ្ញវត្ថុ .....	៩
ស្ថានភាពវិនិយោគអន្តរជាតិ .....	១០
រូបទី៨ ៖ សមាសភាគស្ថានភាពវិនិយោគអន្តរជាតិ .....	១០
តារាងស្ថិតិជញ្ជីងទូទាត់ .....	១១
តារាង១ ៖ តារាងស្ថិតិជញ្ជីងទូទាត់របស់ប្រទេសកម្ពុជា .....	១១
តារាង២ ៖ គណនីទំនិញ .....	១២
តារាង៣ ៖ គណនីសេវា .....	១៣
តារាង៤ ៖ គណនីចំណូលបឋម .....	១៤
តារាង៥ ៖ គណនីចំណូលបន្ទាប់បន្សំ .....	១៥
តារាង៦ ៖ គណនីដើមទុន .....	១៦
តារាង៧ ៖ គណនីហិរញ្ញវត្ថុ .....	១៧
តារាង៨ ៖ ស្ថានភាពវិនិយោគអន្តរជាតិ .....	១៨
តារាង៩ ៖ បំណុលក្រៅប្រទេស បែងចែកតាមប្រភេទ .....	១៩
តារាង១០ ៖ អនុបាតជញ្ជីងទូទាត់ .....	២០
កំណត់បន្ទាញបច្ចេកទេស .....	២១

**កំណត់សម្គាល់ ៖**

**ការសាកសួរព័ត៌មាន**

ចំពោះព័ត៌មានបន្ថែមអំពីស្ថិតិជញ្ជីងទូទាត់ និងស្ថិតិដែលពាក់ព័ន្ធសូមទំនាក់ទំនងមក នាយកដ្ឋានស្ថិតិ នៃអគ្គនាយកដ្ឋានបច្ចេកទេសធនាគារជាតិនៃកម្ពុជា តាមទូរស័ព្ទលេខ៖ (៨៥៥) ២៣ ៧២២ ៥៦៣-១១១៨ ឬតាមអ៊ីម៉ែល [statistics@nbc.gov.kh](mailto:statistics@nbc.gov.kh)។

**ការចេញផ្សាយលើកក្រោយ**

ការចេញផ្សាយ

ពេលវេលាចេញផ្សាយ

ត្រីមាសទី២ ឆ្នាំ២០២៣

ថ្ងៃទី៣០ ខែកញ្ញា ឆ្នាំ២០២៣

**ការកែប្រែក្នុងការចេញផ្សាយលើកនេះ**

**កំណែ ៖**

ការចេញផ្សាយលើកនេះ រាប់បញ្ចូលការកែតម្រូវទិន្នន័យមួយចំនួននៅក្នុងគណនីចរន្ត និងគណនីហិរញ្ញវត្ថុ។

ការកែតម្រូវក្នុងគណនីចរន្ត លើគណនីចំណូលបឋម រួមមាន ១/- ផ្នែកប្រាក់បៀវត្សនិយោជិត (ឥណទាន) ក្នុងត្រីមាសទី៤ ឆ្នាំ២០២១ និងត្រីមាសទី៣ ឆ្នាំ២០២២ និង ២/- ផ្នែកចំណូលពីការវិនិយោគ (ឥណពន្ធ) ក្នុងត្រីមាសទី៤ ឆ្នាំ២០២២។

ការកែតម្រូវក្នុងគណនីហិរញ្ញវត្ថុ លើគណនីវិនិយោគផ្សេងទៀត មាន ផ្នែកទ្រព្យអកម្មសុទ្ធ ក្នុងត្រីមាសទី៣ ឆ្នាំ២០២២។

ការកែតម្រូវទាំងនេះត្រូវបានធ្វើឡើងដោយសារការកែតម្រូវពីសំណាក់ប្រភពទិន្នន័យ និងវិធីសាស្ត្រចងក្រង។

**ការកែប្រែក្នុងការចេញផ្សាយលើកក្រោយ**

ការកែតម្រូវនឹងត្រូវបានរៀបចំធ្វើឡើងផងដែរចំពោះសមាសភាគមួយចំនួនផ្សេងទៀតនៃស្ថិតិជញ្ជីងទូទាត់ដោយយោងទៅតាមការកែតម្រូវការប៉ាន់ស្មានពីប្រភពទិន្នន័យ។

**អក្សរកាត់**

- BOP** ស្ថិតិជញ្ជីងទូទាត់
- BPM6** វិធីសាស្ត្រចងក្រងស្ថិតិជញ្ជីងទូទាត់និងស្ថានភាពវិនិយោគអន្តរជាតិ បោះពុម្ពលើកទី៦
- NBC** ធនាគារជាតិនៃកម្ពុជា
- n.i.e** មិនមានរាប់បញ្ចូលនៅកន្លែងផ្សេងទៀត

**ការតម្រឹមតួលេខ**

ភាពខ្វះចន្លោះដោយអន្លើរវាងចំនួនសរុប និងផលបូកក្នុងការបោះពុម្ពផ្សាយលើកនេះ បណ្តាលមកពីការតម្រឹមតួលេខ។

**ឯកតារូបិយវត្ថុ**

១ ប៊ីលានរៀល = ១.000.000.000 រៀល។

# ផ្នែកសំខាន់ៗ

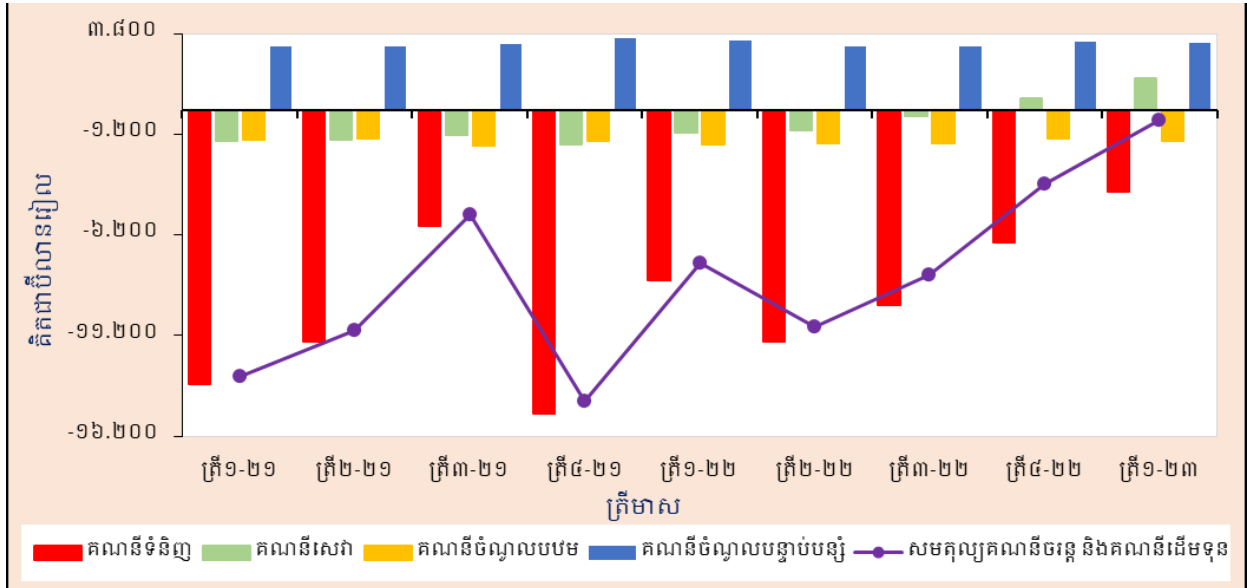
## សមាសភាគគណនី

គិតជាប៊ីលានរៀល	ត្រី.១-២១	ត្រី.២-២១	ត្រី.៣-២១	ត្រី.៤-២១	ត្រី.១-២២	ត្រី.២-២២	ត្រី.៣-២២	ត្រី.៤-២២	ត្រី.១-២៣	បម្រែបម្រួលជា % ត្រី.១-២៣/ត្រី.១-២២	បម្រែបម្រួលជា % ត្រី.១-២៣/ត្រី.១-២២
<b>គណនីចរន្ត និងគណនីដើមទុន</b>											
សមតុល្យគណនីទំនិញ	-១៣.៥៩៣	-១១.៤០៦	-៤.៧៨៣	-១៥.០៥៦	-៤.៤៤៤	-១១.៥១២	-៥.៦៦២	-៦.៥៣៩	-៤.០៣១	-៣៤,៤	-៥២,៤
សេវា (សុទ្ធ)	-១.៤២៤	-១.៤២៦	-១.២២៥	-១.៦៤៦	-១.១១៤	-១.០០៣	-២៦៤	៦១៤	១.៥៧៤	១៥៧	-
ចំណូលបឋម (សុទ្ធ)	-១.៤៤៤	-១.៤១១	-១.៧៥៥	-១.៥០៥	-១.៧១៧	-១.៦៥២	-១.៦២២	-១.៣៦៤	-១.៥២៩	១១,៧	-១១,០
ចំណូលបន្ទាប់បន្សំ (សុទ្ធ)	៣.១៥៧	៣.១៩៩	៣.៣២៣	៣.៥៧៤	៣.៥០១	៣.១៧៧	៣.១៧៤	៣.៥០១	៣.៣៦៦	-១,០	-៣,៥
សមតុល្យគណនីដើមទុន	២០៨	២០៥	២១០	២១០	២១៤	២១៤	២១៥	២១៦	១៤២	-៣៤,១	-៣៣,៤
សមតុល្យគណនីចរន្ត និងគណនីដើមទុន	-១៣.២០២	-១០.៥៣៦	-៥.១៥៨	-១៥.៥៤២	-៤.៧៤៦	-១០.៧៧៧	-៤.១៦២	-៣.៦៧៦	-៤.៧៥៤	-៤៧,១	-៥៣,៤
<b>គណនីហិរញ្ញវត្ថុ</b>											
វិនិយោគផ្ទាល់ (សុទ្ធ)	-៣.១៧៦	-៣.៣៤៦	-៣.៥៥៤	-៣.៣៨៦	-៣.១៦៥	-៣.២៧៤	-៣.៥៤៤	-៣.៦៤៣	-៤.៤០៣	៣១,៤	៥១,៧
វិនិយោគលើធនលម្អិត (សុទ្ធ)	៦៤	៤៣	៤១	-១៤	៦២	៣៤៦	៣៥	៣២	១១៥	២៥៤	៤៣,៧
និរន្តរ៍ហិរញ្ញវត្ថុ (សុទ្ធ)	មិនមាន	មិនមាន	មិនមាន	មិនមាន	មិនមាន	មិនមាន	មិនមាន	មិនមាន	មិនមាន	-	-
វិនិយោគផ្សេងទៀត (សុទ្ធ)	-១០.២១៦	-៤.៥៤៤	-៤.៦៧១	-១២.២៧៤	-៧.៤៤៤	-៦.១៥៣	២០៥	-៥២៧	២.៤៤៧	-	-
ទ្រព្យសកម្មជាទុនបម្រុងបរទេស	២២១	៣០៤	២៣១	៤៣	១.៦៤៤	១.៦២២	-២១១	-១.៦៦១	-៣២៤	-៤០,៤	-
សមតុល្យគណនីហិរញ្ញវត្ថុ	-១៣.១០៧	-១១.៥០៩	-៤.៨១៥	-១៥.៦៣២	-៨.៥១១	-៧.៤១៥	-៣.៥៥២	-៥.៧៧៥	-២១,៥	-	-
<b>ស្ថានភាពវិនិយោគអន្តរជាតិ</b>											
ស្ថានភាពវិនិយោគអន្តរជាតិ (សុទ្ធ)	-៥.៤៤៣	-១១១.៤៧៧	-១២២.៥១០	-១៣១.៤៥១	-១៣៦.៤៥៦	-១៤៥.៥៤៤	-១៥៥.១១៦	-១៦១.៤៤៦	-១៦០.៥៥២	-០,៤	១៧,៦

## ចំណុចគន្លឹះ

ក្នុងត្រីមាសទី១ ឆ្នាំ២០២៣ នេះ ជញ្ជីងទូទាត់កម្ពុជាបន្តមានឱនភាព ចំនួន ៣២៤ ប៊ីលានរៀល ដោយសារទ្រព្យសកម្មសុទ្ធគណនីហិរញ្ញវត្ថុ មិនអាចដាច់ទាត់ឱនភាពគណនីចរន្ត និងដើមទុន។ ឱនភាពគណនីចរន្តនិងដើមទុនមានចំនួន ៤៧៤ ប៊ីលានរៀល បានថយចុះ ៣.២០២ ប៊ីលានរៀល (៨៧,១%) ធៀបនឹងត្រីមាសមុន ជាលទ្ធផលមកពីការថយចុះនូវឱនភាពគណនីទំនិញនិងសេវា ខណៈដែលឱនភាពគណនីចំណូលបឋមបានកើនឡើង និងអតិរេកគណនីចំណូលបន្ទាប់បន្សំបានថយចុះ។

រូបទី១ ៖ សមាសភាគគណនីចរន្ត និងគណនីដើមទុន



គណនីហិរញ្ញវត្ថុមានទ្រព្យសកម្មសុទ្ធ ២.១៥៥ ប៊ីលានរៀល បានថយចុះ ៣.៦៤៤ ប៊ីលានរៀល (៦២,៨%) ធៀបនឹងត្រីមាសមុន ជាចម្បងដោយសារការផ្លាស់ប្តូរពីទ្រព្យសកម្មសុទ្ធនៅជាទ្រព្យសកម្មសុទ្ធនៃវិនិយោគផ្សេងទៀត ខណៈវិនិយោគផ្ទាល់សុទ្ធបានកើនឡើង។

គិតត្រឹមចុងត្រីមាសទី១ ឆ្នាំ២០២៣ ស្ថានភាពវិនិយោគអន្តរជាតិរបស់ប្រទេសកម្ពុជាបានបង្ហាញថាទ្រព្យសកម្មបរទេសសុទ្ធមាន ១៥៩.២៥៩ ប៊ីលានរៀល បានថយចុះ ២.៥៨៣ ប៊ីលានរៀល (១,៦%) ពី ១៦១.៨៤២ ប៊ីលានរៀល នៅចុងត្រីមាសមុន និងបានកើនឡើង ២២.៣៦៣ ប៊ីលានរៀល (១៦,៣%) ពី ១៣៦.៤៨៦ ប៊ីលានរៀល នៅចុងត្រីមាសទី១ ឆ្នាំ២០២២។

# ការវិភាគលើការប៉ាន់ស្មាន

## គណនីចរន្ត និងគណនីដើមទុន

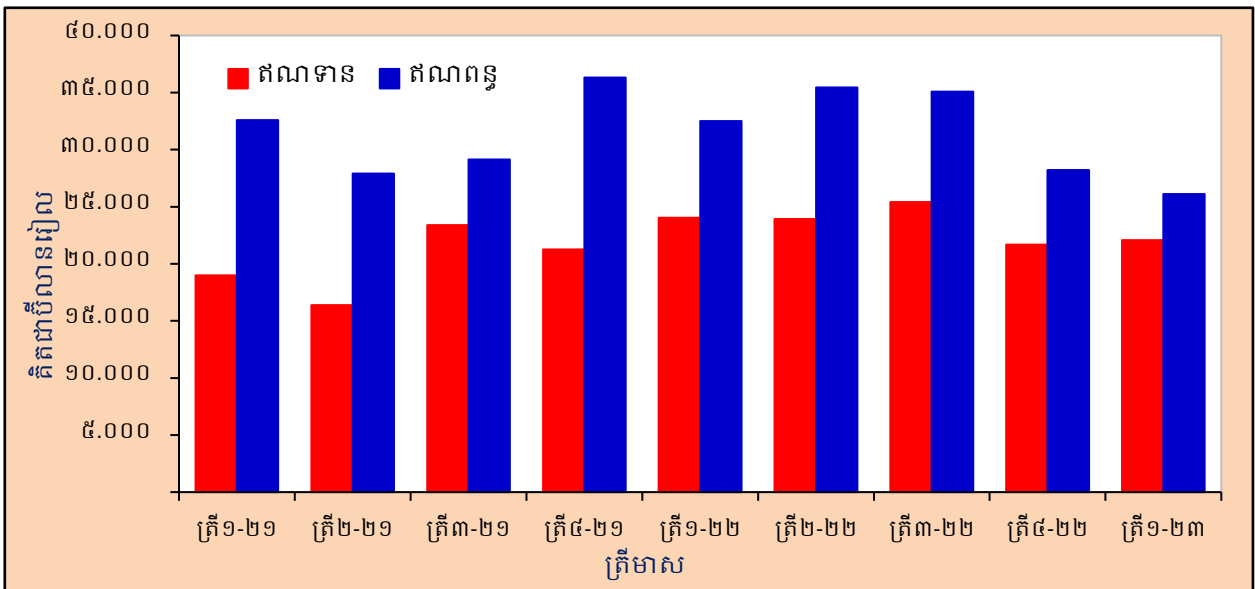
### គណនីចរន្ត

ឱនភាពគណនីចរន្តមាន ៦១៦ ប៊ីលានរៀល បានថយចុះ ៣.២៧៦ ប៊ីលានរៀល (៨៤,២%) ពី ឱនភាព ៣.៤៩២ ប៊ីលានរៀល ក្នុងត្រីមាសមុន និង ៧.១៨៤ ប៊ីលានរៀល (៩២,១%) ពីឱនភាព ៧.៨០០ ប៊ីលានរៀល ក្នុងត្រីមាសដូចគ្នាឆ្នាំមុន។ ការថយចុះឱនភាពគណនីចរន្តនេះ ជាចម្បងបណ្តាលមកពីការថយចុះឱនភាពគណនីទំនិញ គួបផ្សំនឹងការកើនឡើងអតិរេកគណនីសេវា។

### ទំនិញ

សមតុល្យគណនីទំនិញមានឱនភាព ៤.០៣១ ប៊ីលានរៀល បានថយចុះ ២.៥០៨ ប៊ីលានរៀល (៣៨,៤%) ពីឱនភាព ៦.៥៣៩ ប៊ីលានរៀល ក្នុងត្រីមាសមុន។ ឱនភាពគណនីទំនិញបានថយចុះ ៤.៤៣៤ ប៊ីលានរៀល (៥២,៤%) ពីឱនភាព ៨.៨៦៨ ប៊ីលានរៀល ក្នុងត្រីមាសដូចគ្នាឆ្នាំមុន។

រូបទី២ ៖ ការនាំចេញ និងការនាំចូល



ការនាំចេញទំនិញមាន ២២.០៧៤ ប៊ីលានរៀល បានកើនឡើង ៣៨៦ ប៊ីលានរៀល (១,៨%) ពី ២១.៦៨៨ ប៊ីលានរៀល ក្នុងត្រីមាសមុន។ ការកើនឡើងការនាំចេញនេះ ជាចម្បងបណ្តាលមកពីការកើនឡើងការនាំចេញផលិតផលកាត់ដេរផ្សេងៗ ៤ ប៊ីលានរៀល (០,២%) និងផលិតផលកសិកម្ម ៣ ប៊ីលានរៀល (០,២%) ខណៈដែលការនាំចេញសម្លៀកបំពាក់បានថយចុះ ៩២៥ ប៊ីលានរៀល (១២,០%) ស្បែកជើង ៣៨១ ប៊ីលានរៀល (២២,៤%) ទោចក្រយាន ២៣១ ប៊ីលានរៀល (២៥,០%) និងគ្រឿងអេឡិចត្រូនិក ១០៤ ប៊ីលានរៀល (៤,១%)។ ធៀបនឹងគ្រាដូចគ្នាឆ្នាំមុន ការនាំចេញទំនិញបានថយចុះ ១.៩៥៨ ប៊ីលានរៀល (៨,១%) ពី ២៤.០៣២ ប៊ីលានរៀល។

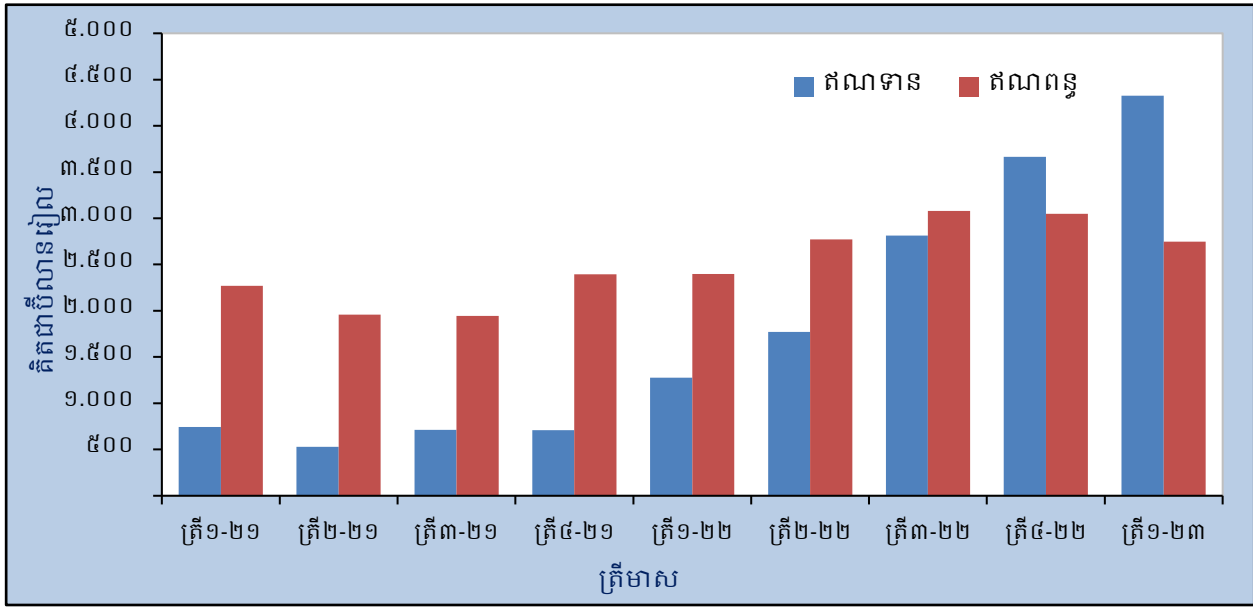
ការនាំចូលទំនិញមាន ២៦.១០៤ ប៊ីលានរៀល បានថយចុះ ២.១២២ ប៊ីលានរៀល (៧,៥%) ពី ២៨.២២៦ ប៊ីលានរៀល ក្នុងត្រីមាសមុន។ ការថយចុះការនាំចូលនេះ ជាចម្បងដោយសារការថយចុះការនាំចូលវត្ថុធាតុដើមសម្រាប់រឹសយកាត់ដេរ ៦៨២ ប៊ីលានរៀល (១៤,១%) ម្ហូបអាហារនិងភេសជ្ជៈ ១៨១ ប៊ីលានរៀល (១២,១%) យានយន្ត ១១៥ ប៊ីលានរៀល (៦,៩%) និងសម្ភារនិងបរិក្ខារសំណង់ ១០២ ប៊ីលានរៀល (៤,៧%) ខណៈដែលការនាំចូលប្រេងឥន្ធនៈបានកើនឡើង ១.៥៧៥ ប៊ីលានរៀល (៤៥,៤%)។ ធៀបនឹងគ្រាដូចគ្នាឆ្នាំមុន ការនាំចូលទំនិញបានថយចុះ ៦.៣៩៣ ប៊ីលានរៀល (១៩,៧%) ពី ៣២.៤៩៧ ប៊ីលានរៀល។

**សេវា**

គណនីសេវាមានអតិរេកចំនួន ១.៥៧៨ ប៊ីលានរៀល បានកើនឡើង ៩៦៤ ប៊ីលានរៀល (១,៦ ដង) ពី ៦១៤ ប៊ីលានរៀល ក្នុងត្រីមាសមុន ជាចម្បងបណ្តាលមកពីការកើនឡើងការនាំចេញសេវា។ ក្នុងគ្រា ដូចគ្នាឆ្នាំមុន គណនីសេវា មានឱនភាពចំនួន ១.១១៨ ប៊ីលានរៀល។

ការនាំចេញសេវាមាន ៤.៣២៤ ប៊ីលានរៀល បានកើនឡើង ៦៦០ ប៊ីលានរៀល (១៨,០%) ពី ៣.៦៦៤ ប៊ីលានរៀល ក្នុងត្រីមាសមុន ជាចម្បងដោយសារការកើនឡើងការនាំចេញសេវាធ្វើដំណើរ ៨៤៩ ប៊ីលានរៀល (៣៥,១%) សេវាដឹកជញ្ជូន ៥៣ ប៊ីលានរៀល (១៣,០%) សេវាទូរគមនាគមន៍ កុំព្យូទ័រ និងព័ត៌មាន ១៨ ប៊ីលានរៀល (៩,៣%) និងសេវាធានារ៉ាប់រង និងសោធននិវត្តន៍ ៧ ប៊ីលានរៀល (៨៤,៣%) ខណៈដែលការនាំចេញសេវាសាងសង់បានថយចុះ ១១៦ ប៊ីលានរៀល (៥០,០%) ទំនិញ និងសេវារដ្ឋាភិបាល n.i.e ៦៥ ប៊ីលានរៀល (៦៥,០%) សេវាប្រើប្រាស់កម្មសិទ្ធិបញ្ញា n.i.e. ៣៧ ប៊ីលាន រៀល (៥៤,៦%) សេវាហិរញ្ញវត្ថុ ២៥ ប៊ីលានរៀល (៥៧,១%) សេវាពាណិជ្ជកម្មផ្សេងទៀត ២៤ ប៊ីលាន រៀល (១២,៨%) និងសេវាផ្ទាល់ខ្លួន វប្បធម៌ និងការកម្សាន្ត ១ ប៊ីលានរៀល (៦,៨%) ។ ធៀបនឹងត្រីមាស ដូចគ្នាឆ្នាំមុន ការនាំចេញសេវាបានកើនឡើង ៣.០៤៦ ប៊ីលានរៀល (២,៤ដង) ពី ១.២៧៨ ប៊ីលានរៀល។

**រូបទី៣ ៖ សេវា (ឥណទាន និងឥណពន្ធ)**



ការនាំចូលសេវាមាន ២.៧៤៦ ប៊ីលានរៀល បានថយចុះ ៣០៤ ប៊ីលានរៀល (១០,០%) ពី ៣.០៥០ ប៊ីលានរៀល ក្នុងត្រីមាសមុន ជាលទ្ធផលមកពីការថយចុះការនាំចូលសេវាធ្វើដំណើរ ២៤៦ ប៊ីលានរៀល (២៥,៤%) សេវាសាងសង់ ៧៧ ប៊ីលានរៀល (៤៧,២%) សេវាធានារ៉ាប់រងនិងសោធននិវត្តន៍ ៦៥ ប៊ីលានរៀល (២៥,៤%) សេវាទូរគមនាគមន៍ កុំព្យូទ័រនិងព័ត៌មាន ៣៦ ប៊ីលានរៀល (១៦,៣%) សេវាពាណិជ្ជកម្មផ្សេងទៀត ១០ ប៊ីលានរៀល (៩,២%) ទំនិញនិងសេវារដ្ឋាភិបាល n.i.e. ៩ ប៊ីលាន រៀល (២៩,៣%) និងសេវាប្រើប្រាស់កម្មសិទ្ធិបញ្ញា n.i.e. ៦ ប៊ីលានរៀល (១០,២%) ខណៈដែលសេវា ដឹកជញ្ជូនកើនឡើង ១៣៩ ប៊ីលានរៀល (១១,៥%) សេវាផ្ទាល់ខ្លួន វប្បធម៌ និងការកម្សាន្ត ៦ ប៊ីលាន រៀល (២,៤ដង) និងសេវាហិរញ្ញវត្ថុ ០,៤ ប៊ីលានរៀល (១,៥%)។ ធៀបនឹងត្រីមាសដូចគ្នានៃឆ្នាំកន្លងទៅ ការនាំចូលសេវាបានកើនឡើង ៣៥០ ប៊ីលានរៀល (១៤,៦%) ពី ២.៣៩៦ ប៊ីលានរៀល។

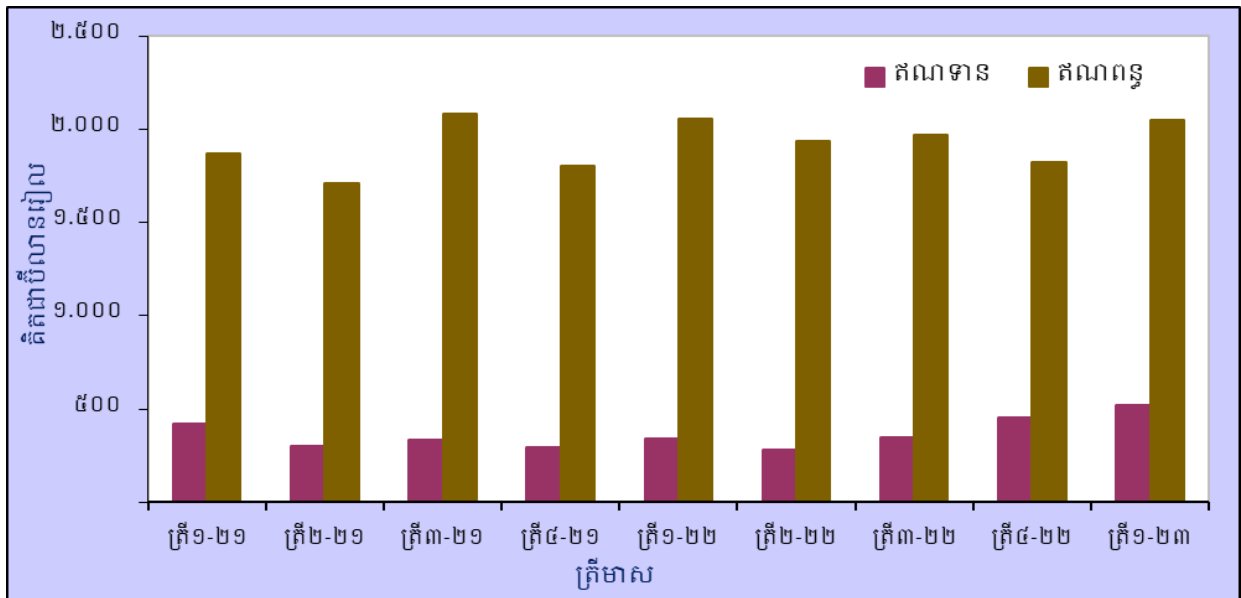


**ចំណូលបឋម**

គណនីចំណូលបឋមមានឱនភាព ១.៥២៩ ប៊ីលានរៀល បានកើនឡើង ១៦០ ប៊ីលានរៀល (១១,៧%) ពី ឱនភាព ១.៣៦៨ ប៊ីលានរៀល ក្នុងត្រីមាសមុន ដោយសារការកើនឡើងគណនីចំណូលបឋម (ឥណពន្ធ)។ ឱនភាពគណនីចំណូលបឋមបានថយចុះ ១៨៩ ប៊ីលានរៀល (១១%) ពី ឱនភាព ១.៧១៧ ប៊ីលានរៀល ក្នុងត្រីមាសដូចគ្នាឆ្នាំមុន។

ចំណូលបឋម (ឥណទាន) មាន ៥១៧ ប៊ីលានរៀល បានកើនឡើង ៦៥ ប៊ីលានរៀល (១៤,៣%) ពី ៤៥២ ប៊ីលានរៀល ក្នុងត្រីមាសមុន ដោយសារការកើនឡើង ៣៦ ប៊ីលានរៀល (៥១,៩%) នៃចំណូលប្រាក់បៀវត្សនិយោជិត និង ២៨ ប៊ីលានរៀល (៧,៤%) នៃចំណូលពីការវិនិយោគ។ ធៀបឆ្នាំលើឆ្នាំ គណនីចំណូលបឋម (ឥណទាន) បានកើនឡើង ១៧៧ ប៊ីលានរៀល (៥២,០%) ពី ៣៤០ ប៊ីលានរៀល។

**រូបទី២ ៖ ចំណូលបឋម (ឥណទាន និងឥណពន្ធ)**



ចំណូលបឋម (ឥណពន្ធ) មាន ២.០៤៦ ប៊ីលានរៀល បានកើនឡើង ២២៥ ប៊ីលានរៀល (១២,៤%) ពី ១.៨២១ ប៊ីលានរៀល ក្នុងត្រីមាសមុន ដោយសារការកើនឡើង ១៨៧ ប៊ីលានរៀល (១១,៥%) នៃចំណូលពីការវិនិយោគ និង ៣៩ ប៊ីលានរៀល (២០,២%) នៃចំណូលប្រាក់បៀវត្សនិយោជិត។ ធៀបឆ្នាំលើឆ្នាំ គណនីចំណូលបឋម (ឥណពន្ធ) បានថយចុះ ១២ ប៊ីលានរៀល (០,៦%) ពី ២.០៥៨ ប៊ីលានរៀល។

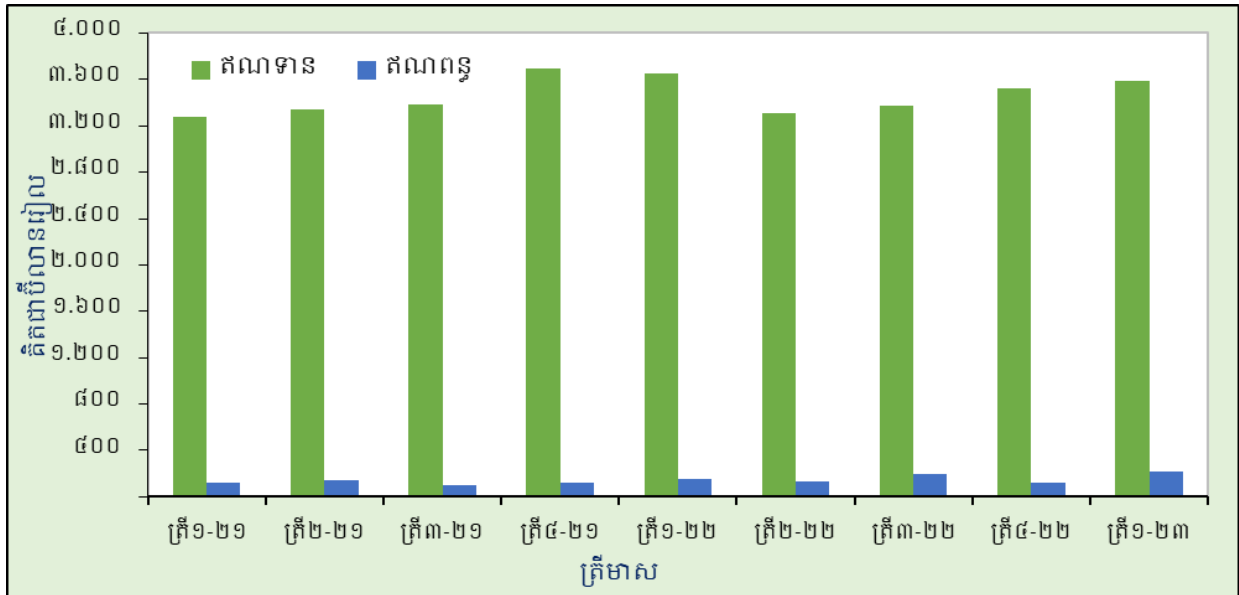
**ចំណូលបន្ទាប់បន្សំ**

ចំណូលបន្ទាប់បន្សំមានអតិរេក ៣.៣៦៦ ប៊ីលានរៀល បានថយចុះ ៣៦ ប៊ីលានរៀល (១,០%) ពី អតិរេក ៣.៤០១ ប៊ីលានរៀល ក្នុងត្រីមាសមុន ដោយសារការកើនឡើងចំណូលបន្ទាប់បន្សំ (ឥណពន្ធ)។ អតិរេកចំណូលបន្ទាប់បន្សំបានថយចុះ ១៣៥ ប៊ីលានរៀល (៣,៩%) ពីអតិរេក ៣.៥០១ ប៊ីលានរៀល ក្នុងត្រីមាសដូចគ្នាឆ្នាំមុន។

ចំណូលបន្ទាប់បន្សំ (ឥណទាន) មាន ៣.៥៨៥ ប៊ីលានរៀល បានកើនឡើង ៥៨ ប៊ីលានរៀល (១,៦%) ពី ៣.៥២៧ ប៊ីលានរៀល ក្នុងត្រីមាសមុន ដោយសារការកើនឡើង ៩១ ប៊ីលានរៀល (១៩,២%) នៃផ្នែករដ្ឋាភិបាលទូទៅ។ ចំណូលបន្ទាប់បន្សំ (ឥណទាន) បានថយចុះ ៦៨ ប៊ីលានរៀល (១,៩%) ពី ៣.៦៥៣ ប៊ីលានរៀល ក្នុងត្រីមាសទី១ ឆ្នាំ២០២២។



រូបទី៥ ៖ ចំណូលបន្ទាប់បន្សំ (ឥណទាន និងឥណពន្ធ)

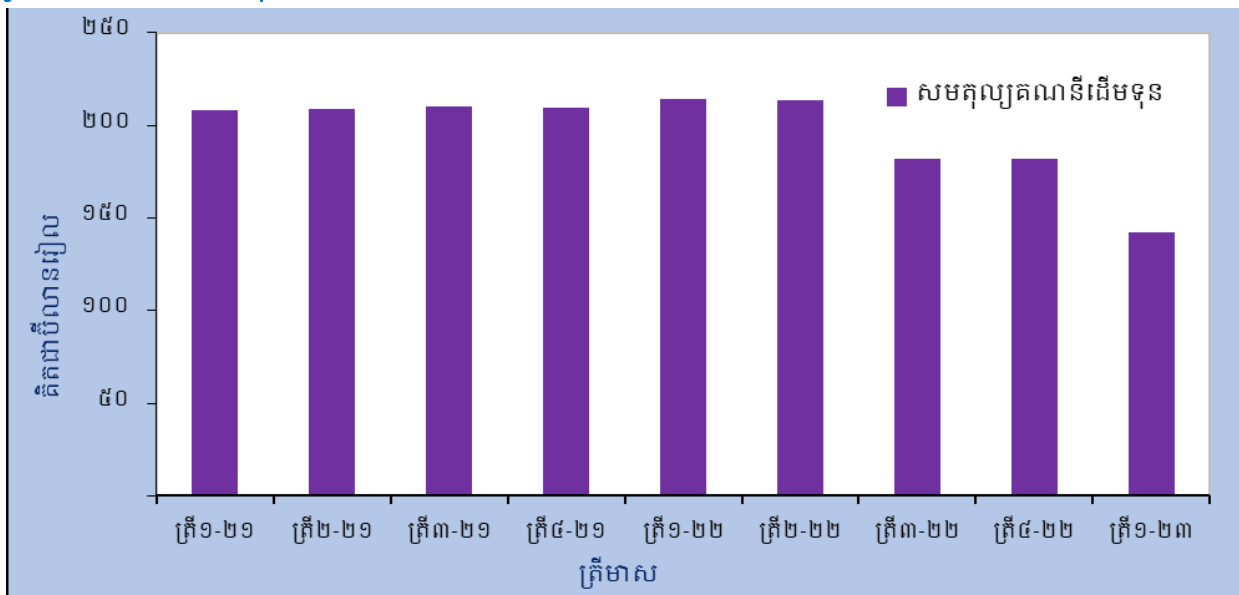


ចំណូលបន្ទាប់បន្សំ (ឥណពន្ធ) មាន ២១៩ ប៊ីលានរៀល បានកើនឡើង ៩៤ ប៊ីលានរៀល (៧៤,៦%) ពី ១២៥ ប៊ីលានរៀល ក្នុងត្រីមាសមុន ជាចម្បងដោយសារការកើនឡើង ១១៩ ប៊ីលានរៀល (១,២ដង) នៃផ្នែកផ្សេងទៀត ខណៈដែលផ្នែករដ្ឋាភិបាលទូទៅថយចុះ ២៥ ប៊ីលានរៀល (៨៨,៣%)។ ចំណូលបន្ទាប់បន្សំ (ឥណទាន) បានកើនឡើង ៦៧ ប៊ីលានរៀល (៤៤,៥%) ពី ១៥២ ប៊ីលានរៀល ក្នុងត្រីមាសទី១ ឆ្នាំ២០២២។

**គណនីដើមទុន**

អតិរេកគណនីដើមទុនមាន ១៤២ ប៊ីលានរៀល បានថយចុះ ៧៤ ប៊ីលានរៀល (៣៤,១%) ធៀបនឹងត្រីមាសមុន។ ធៀបនឹងត្រីមាសទី១ ឆ្នាំ២០២២ អតិរេកគណនីដើមទុនបានថយចុះ ៧១ ប៊ីលានរៀល (៣៣,៤%) ពីអតិរេក ២១៤ ប៊ីលានរៀល។

រូបទី៦ ៖ គណនីដើមទុន



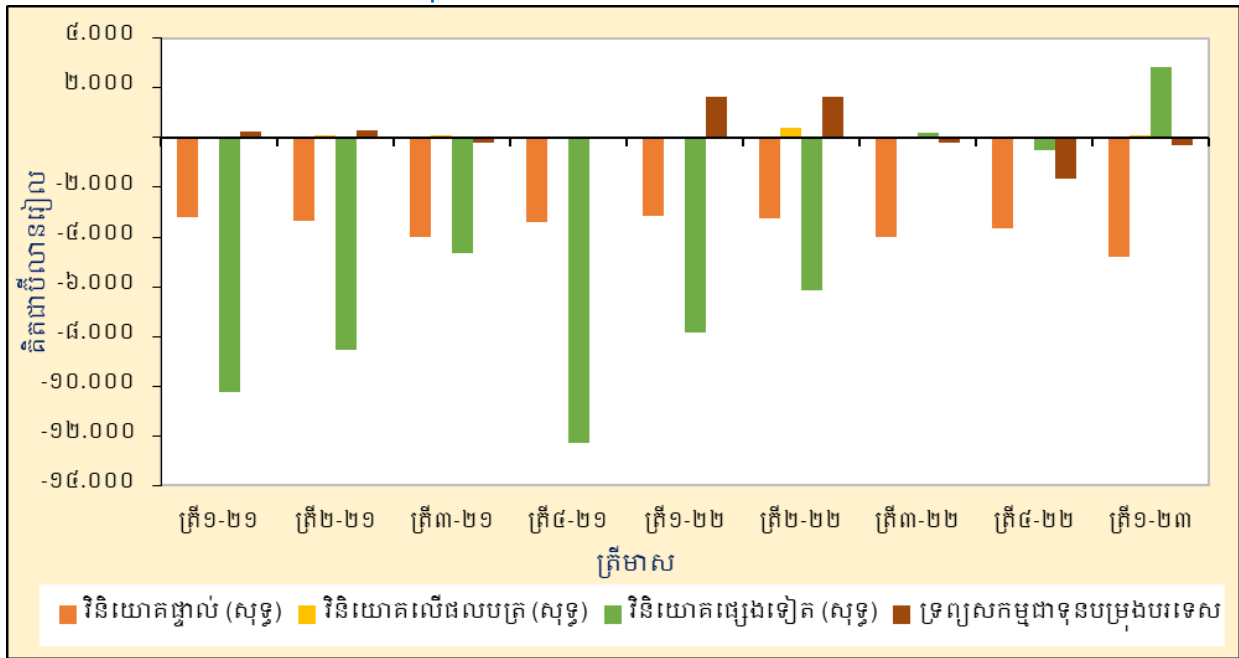
## គណនីហិរញ្ញវត្ថុ

សមតុល្យគណនីហិរញ្ញវត្ថុបានបង្ហាញទ្រព្យអកម្មសុទ្ធ ២.១៥៥ ប៊ីលានរៀល ក្នុងត្រីមាសទី១ ឆ្នាំ២០២៣ បានថយចុះ ៣.៦៤៤ ប៊ីលានរៀល (៦២,៨%) ពី ៥.៧៩៩ ប៊ីលានរៀល ក្នុងត្រីមាសមុន។ សមតុល្យគណនីហិរញ្ញវត្ថុបានថយចុះ ៧.១៥៧ ប៊ីលានរៀល (៧៦,៩%) ធៀបនឹងទ្រព្យអកម្មសុទ្ធ ៩.៣១១ ប៊ីលានរៀល ក្នុងគ្រាដូចគ្នាឆ្នាំមុន។

វិនិយោគផ្ទាល់សុទ្ធបង្ហាញទ្រព្យអកម្មសុទ្ធ ៤.៨០៣ ប៊ីលានរៀល បានកើនឡើង ១.១៦០ ប៊ីលានរៀល (៣១,៨%) ធៀបនឹងទ្រព្យអកម្មសុទ្ធ ៣.៦៤៣ ប៊ីលានរៀល ក្នុងត្រីមាសមុន ជាចម្បងមកពីការកើនឡើងការវិនិយោគផ្ទាល់បរទេសនៅកម្ពុជា។ ធៀបឆ្នាំលើឆ្នាំ វិនិយោគផ្ទាល់បរទេសសុទ្ធបានកើនឡើង ១.៦៣៧ ប៊ីលានរៀល (៥១,៧%) ពីទ្រព្យអកម្មសុទ្ធ ៣.១៦៥ ប៊ីលានរៀល។

វិនិយោគផ្ទាល់បរទេសនៅកម្ពុជាមាន ៥.០០៤ ប៊ីលានរៀល បានកើនឡើង ១.១៥៨ ប៊ីលានរៀល (៣០,១%) ធៀបនឹង ៣.៨៤៧ ប៊ីលានរៀល ក្នុងត្រីមាសមុន។ ធៀបឆ្នាំលើឆ្នាំ វិនិយោគផ្ទាល់បរទេសនៅកម្ពុជាបានកើនឡើង ១.៧២៩ ប៊ីលានរៀល (៥២,៨%) ពី ៣.២៧៥ ប៊ីលានរៀល ក្នុងត្រីមាសទី១ ឆ្នាំ២០២២។

### រូបទី៧៖ សមាសភាគគណនីហិរញ្ញវត្ថុ



វិនិយោគលើផលបត្របានបង្ហាញទ្រព្យសកម្មសុទ្ធ ១១៥ ប៊ីលានរៀល បានកើនឡើង ៨២ ប៊ីលានរៀល (២,៥ ដង) ពីទ្រព្យសកម្មសុទ្ធ ៣២ ប៊ីលានរៀល។ ក្នុងត្រីមាសទី១ ឆ្នាំ២០២២ គណនីនេះបានបង្ហាញទ្រព្យសកម្មសុទ្ធ ៦២ ប៊ីលានរៀល។

វិនិយោគផ្សេងទៀតបានបង្ហាញទ្រព្យសកម្មសុទ្ធ ២.៨៥៧ ប៊ីលានរៀល ធៀបនឹងទ្រព្យអកម្មសុទ្ធ ៥២៧ ប៊ីលានរៀល ក្នុងត្រីមាសមុន។ ក្នុងត្រីមាសដូចគ្នាឆ្នាំមុន គណនីនេះបានបង្ហាញទ្រព្យអកម្មសុទ្ធ ៧.៨៥៤ ប៊ីលានរៀល។

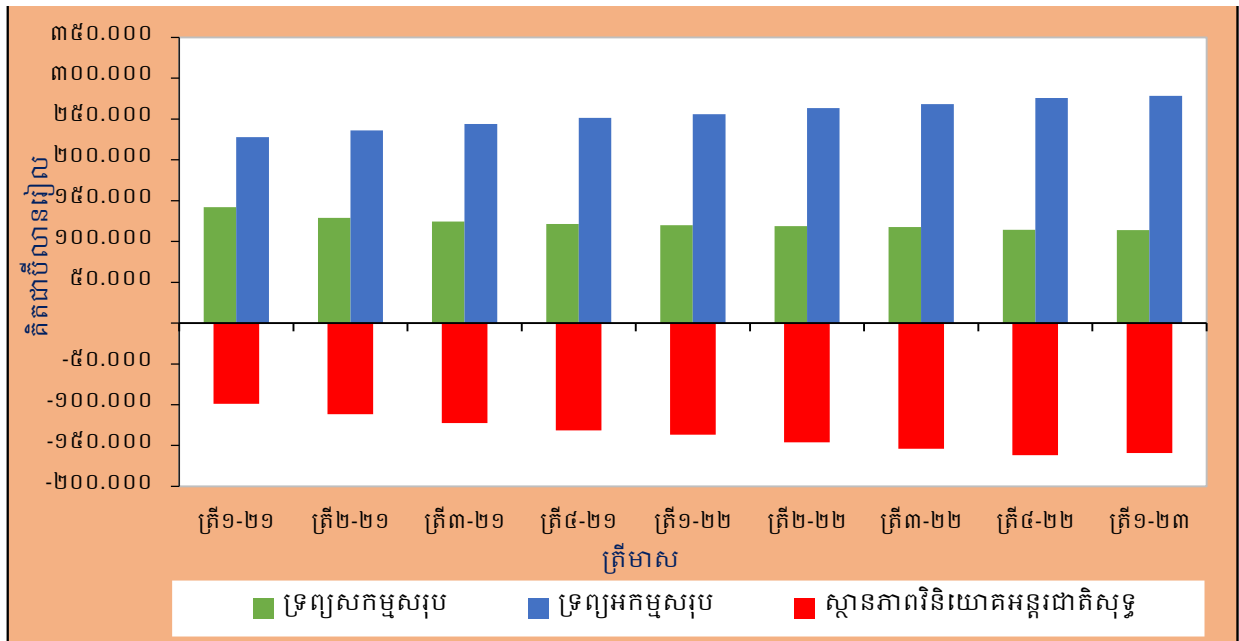
ក្នុងត្រីមាសទី១ ឆ្នាំ២០២៣ នេះ ទ្រព្យសកម្មជាទុនបម្រុងបានថយចុះ ៣២៤ ប៊ីលានរៀល ធៀបនឹងការថយចុះ ១.៦៦១ ប៊ីលានរៀល ក្នុងត្រីមាសមុន និង ការកើនឡើង ១.៦៤៥ ប៊ីលានរៀល ក្នុងត្រីមាសទី១ ឆ្នាំ២០២២។

## ស្ថានភាពវិនិយោគអន្តរជាតិ

គិតត្រឹមចុងត្រីមាសទី១ ឆ្នាំ២០២៣ ស្ថានភាពវិនិយោគអន្តរជាតិរបស់ប្រទេសកម្ពុជាបានបង្ហាញថាទ្រព្យអកម្មបរទេសសុទ្ធមានចំនួន ១៥៩.២៥៩ ប៊ីលានរៀល បានថយចុះ ២.៥៨៣ ប៊ីលានរៀល (១,៦%) ពីទ្រព្យអកម្មសុទ្ធ ១៦១.៨៤២ ប៊ីលានរៀល នៅចុងត្រីមាសទី៤ ឆ្នាំ២០២២។ ធៀបឆ្នាំលើឆ្នាំ ស្ថានភាពវិនិយោគអន្តរជាតិបានកើនឡើងទ្រព្យអកម្មបរទេសសុទ្ធ ២២.៣៦៣ ប៊ីលានរៀល (១៦,៣%) ពីទ្រព្យអកម្មបរទេសសុទ្ធ ១៣៦.៨៩៦ ប៊ីលានរៀល។

ទ្រព្យសកម្មបរទេសរបស់ប្រទេសកម្ពុជាមានចំនួន ១១៩.២៦៨ ប៊ីលានរៀល បានកើនឡើង ៥,៥៤៦ ប៊ីលានរៀល (៤,៩%) ធៀបនឹង ១១៣.៧២២ ប៊ីលានរៀល នៅចុងត្រីមាសមុន។ ធៀបនឹងចុងត្រីមាសទី១ ឆ្នាំ២០២២ ទ្រព្យសកម្មបរទេសបានកើនឡើង ៣៩៧ ប៊ីលានរៀល (០,៣%) ពី ១១៨.៨៧១ ប៊ីលានរៀល។

រូបទី៨៖ សមាសភាគស្ថានភាពវិនិយោគអន្តរជាតិ



ទ្រព្យអកម្មបរទេសរបស់ប្រទេសកម្ពុជាមានចំនួន ២៧៨.៥២៧ ប៊ីលានរៀល បានកើនឡើង ២.៩៦៣ ប៊ីលានរៀល (១,១%) ធៀបនឹង ២៧៥.៥៦៤ ប៊ីលានរៀល នៅចុងត្រីមាសមុន ជាចម្បងមកពីការកើនឡើងវិនិយោគផ្ទាល់បរទេស ២.៣១៣ ប៊ីលានរៀល (១,៣%) ស្របពេលដែលវិនិយោគផ្សេងទៀតកើនឡើង ៦៥០ ប៊ីលានរៀល (០,៧%)។ ទ្រព្យអកម្មបរទេសសុទ្ធបានកើនឡើង ២២.៧៦០ ប៊ីលានរៀល (៨,៩%) ធៀបនឹង ២៥៥.៧៦៧ ប៊ីលានរៀល នៅចុងត្រីមាសដូចគ្នានៃឆ្នាំកន្លងទៅ។

# តារាង ១ ៖ ជំនួយទូទាត់របស់ប្រទេសកម្ពុជា

គិតជាប៊ីលានរៀល

សមាសភាគចម្បងៗ	ត្រីមាស ១-២១	ត្រីមាស ២-២១	ត្រីមាស ៣-២១	ត្រីមាស ៤-២១	២០២១	ត្រីមាស ១-២២	ត្រីមាស ២-២២	ត្រីមាស ៣-២២	ត្រីមាស ៤-២២	២០២២	ត្រីមាស ១-២៣
<b>សមតុល្យករ ណនី ចរន្ត</b>	-១៣.៤១០	-១១.១៥៥	-៥.៣៩៥	-១៥.៦៦៨	-៤៥.៦១៨	-៧.៤០០	-១០.៩៩១	-៤.៣៧៧	-៣.៤៩២	-៣១.០៥៩	-៦១៦
ឥណទាន	២៣.៤៣៦	២០.៥៦៥	២៧.៨៦១	២៥.៩៦៩	៩៧.៨៣១	២៩.៣០៣	២៩.២៩៤	៣១.៩៤០	២៩.៣៣១	១១៩.៨៦៨	៣០.៤៩៩
ឥណទាន	៣៦.៨៤៧	៣១.៧១០	៣៣.២៥៦	៤០.៦៣៧	១៤២.៤៤៩	៣៧.១០២	៤០.២៨៥	៤០.៣១៧	៣៣.២២៣	១៥០.៩២៧	៣១.១១៥
គណនីទំនិញ និងសេវា (សុទ្ធ)	-១៥.៧៣២	-១២.៩៣៣	-៦.៩៧២	-១៦.៧៤៣	-៥១.៧៧០	-៩.៥៤៣	-១២.៥១៥	-៩.៩៣០	-៥.៩២៥	-៣៧.៩៥៣	-២.៤៥៣
ឥណទាន	១៩.៧៣៧	១៦.៩១៨	២៥.១០១	២១.៩៧៦	៨២.៧៣២	២៥.៣១០	២៥.៧០១	២៥.២២៧	២៥.៣៥២	១០៤.៥៥០	២៦.៣៩៧
ឥណទាន	៣៤.៨៥៨	២៩.៤៥១	៣១.០៧៣	៣៤.៧១៨	១៣៥.៥០២	៣៤.៨៩៣	៣៤.២១៦	៣៤.១៥៧	៣១.២៧៧	១៤២.៥៤៣	២៤.៨៥០
គណនីទំនិញ (សុទ្ធ)	-១៣.៥៩៣	-១១.៥០៦	-៥.៧៤៣	-១៥.០៥៦	-៤៥.៩០០	-៤.៤៦៥	-១១.៥១២	-៩.៦៦២	-៦.៥៣៩	-៣៦.១៧៤	-៤.០៣១
ឥណទាន	១៤.៩៩៥	១៦.៣៤៤	២៣.៣៨៧	២១.២៦៦	៨០.០៣៨	២៤.០៣២	២៣.៩៣១	២៥.៤១៦	២១.៦៨៤	៩៥.០៦៦	២២.០៧៤
ឥណទាន	៣២.៥៨៨	២៧.៨៩៥	២៩.១៣១	៣៦.៣២៤	១២៥.៩៣៧	៣២.៤៩៧	៣៥.៤៤៣	៣៥.០៧៧	២៤.២២៦	១៣១.២៤៥	២៦.១០៤
គណនីសេវា (សុទ្ធ)	-១.៥២៨	-១.៤២៦	-១.២២៩	-១.៦៨៦	-៥.៨៧០	-១.១១៤	-១.០០៣	-២៦៤	៦១៤	-១.៧៧៥	១.៥៧៤
ឥណទាន	៧៤២	៥៣០	៧១៤	៧០៤	២.៦៩៤	១.២៧៤	១.៧៧០	២.៤១១	៣.៦៦៤	៩.៥២៣	៤.៣២៤
ឥណទាន	២.២៧០	១.៩៥៧	១.៩៤៣	២.៣៩៥	៨.៥៦៤	២.៣៩៦	២.៧៧៣	៣.០៤០	៣.០៥០	១១.២៩៩	២.៧៤៦
គណនីចំណូលបឋម (សុទ្ធ)	-១.៤៤៥	-១.៤១១	-១.៧៤៥	-១.៥០៥	-៦.១០៧	-១.៧១៧	-១.៦៥២	-១.៦២២	-១.៣៦៤	-៦.៣៦០	-១.៥២៩
ឥណទាន	៤២៣	៣០២	៣៣៤	២៩៧	១.៣៥៦	៣៤០	២៥២	៣៤៤	៤៥២	១.៤១៩	៥១៧
ឥណទាន	១.៨៦៨	១.៧១៣	២.០៨០	១.៨០១	៧.៤៦២	២.០៥៤	១.៩០៤	១.៩៦៦	១.៨២១	៧.៧៧៩	២.០៤៦
គណនីចំណូលបន្ទាប់បន្សំ (សុទ្ធ)	៣.១៥៧	៣.១៩៩	៣.៣២៣	៣.៥៧៥	១៣.២៥៨	៣.៥០១	៣.១៧៧	៣.១៧៥	៣.៤០១	១៣.២៥៣	៣.៣៦៦
ឥណទាន	៣.២៧៧	៣.៣៤៥	៣.៤២៦	៣.៦៩៦	១៣.៧៤៣	៣.៦៥៣	៣.៣១១	៣.៣៦៩	៣.៥២៧	១៣.៤៥៩	៣.៥៤៥
ឥណទាន	១២០	១៥៤	១០៣	១១៧	៥១៥	១៥២	១៣៤	១៩៤	១២៥	៦០៤	២១៩
<b>សមតុល្យករ ណនី ដើមទុន</b>	២០៨	២០៩	២១០	២១០	៨៣៧	២១៤	២១៤	២១៥	២១៦	៨៥៨	១៤២
ឥណទាន	២០៨	២០៩	២១០	២១០	៨៣៧	២១៤	២១៤	២១៥	២១៦	៨៥៨	១៤២
ឥណទាន	មិនមាន	មិនមាន	មិនមាន	មិនមាន	មិនមាន	មិនមាន	មិនមាន	មិនមាន	មិនមាន	មិនមាន	មិនមាន
<b>សមតុល្យករ ណនី ចរន្ត និង គណនី ដើមទុន</b>	-១៣.២០២	-១០.៩៤៦	-៥.១៨៥	-១៥.៤៥៨	-៤៣.៧៨១	-៧.៤៨៦	-១០.៧៧៧	-៤.១៦២	-៣.៦៧៦	-៣០.២០១	-៤.៧៤៤
<b>សមតុល្យករ ណនី ហិរញ្ញវត្ថុ</b>	-១៣.១០៧	-១១.៥០៧	-៤.៨១៥	-១៥.៦៣៧	-៤៩.០៦៦	-៩.៣១១	-៧.៤១៩	-៣.៩៥២	-៥.៧៩៩	-២៦.៤៨១	-២.១៥៥
វិនិយោគផ្ទាល់ (សុទ្ធ)	-៣.១៧៦	-៣.៣៥៦	-៣.៩៩៤	-៣.៣៨៦	-១៣.៩០២	-៣.១៦៥	-៣.២៧៤	-៣.៩៤៤	-៣.៦៤៣	-១៥.០៦៦	-៤.៨០៣
ទ្រព្យសកម្មហិរញ្ញវត្ថុសុទ្ធ	៨៧	៦៤	១០៧	១២១	៣៧៩	១១០	១៥២	១៥២	២០៤	៦១៤	២០១
ទ្រព្យអកម្មសុទ្ធ	៣.២៦៣	៣.៤២០	៤.១០១	៣.៥០៧	១៤.២៨១	៣.២៧៥	៣.៤២៦	៤.១៣៧	៣.៨៤៧	១៥.៦៨០	៥.០០៤
វិនិយោគលើផលបត្រ (សុទ្ធ)	៦៤	៨៣	៨១	-១៤	២១០	៦២	៣៨៦	៣៥	៣២	៥១៦	១១៥
ទ្រព្យសកម្មហិរញ្ញវត្ថុសុទ្ធ	៦៤	៨៣	៨១	-១៤	២១០	៦២	៣៨៦	៣៥	៣២	៥១៦	១១៥
ទ្រព្យអកម្មសុទ្ធ	មិនមាន	មិនមាន	មិនមាន	មិនមាន	មិនមាន	មិនមាន	មិនមាន	មិនមាន	មិនមាន	មិនមាន	មិនមាន
និស្សន្ទហិរញ្ញវត្ថុ (សុទ្ធ)	មិនមាន	មិនមាន	មិនមាន	មិនមាន	មិនមាន	មិនមាន	មិនមាន	មិនមាន	មិនមាន	មិនមាន	មិនមាន
ទ្រព្យសកម្មហិរញ្ញវត្ថុសុទ្ធ	មិនមាន	មិនមាន	មិនមាន	មិនមាន	មិនមាន	មិនមាន	មិនមាន	មិនមាន	មិនមាន	មិនមាន	មិនមាន
ទ្រព្យអកម្មសុទ្ធ	មិនមាន	មិនមាន	មិនមាន	មិនមាន	មិនមាន	មិនមាន	មិនមាន	មិនមាន	មិនមាន	មិនមាន	មិនមាន
វិនិយោគផ្សេងទៀត (សុទ្ធ)	-១០.២១៦	-៤.៥៤៤	-៤.៦៧១	-១២.២៧៥	-៣៥.៧១០	-៧.៨៤៤	-៦.១៥៣	២០៩	-៥២៧	-១៥.៣២៥	២.៤៥៧
ទ្រព្យសកម្មហិរញ្ញវត្ថុសុទ្ធ	-៧.៧០៩	-៦.០៥៤	-១.៩៥៤	-៤.៧៣០	-២០.៤៥០	-៣.១៧៣	-៧.៤៤៤	២.២៦៦	-៩៦៥	-២.៦០០	៤.៦៤២
ទ្រព្យអកម្មសុទ្ធ	២.៤៨៧	១.៤៩០	២.៧១៧	៧.៥៤៥	១៥.២៦០	៤.៦៧១	៥.៤០៩	២.០៧៧	-៤៣៤	១១.៧២៥	១.៧១៥
ទ្រព្យសកម្មជាទុនបម្រុងបរទេស	២២១	៣០៤	-២៣១	៤៣	៣៣៦	១.៦៤៥	១.៦២២	-២១១	-១.៦៦១	១.៣៩៤	-៣២៤
<b>កំហុស និង រំលង</b>	៩៥	-៥៧១	-៣.៦៣១	-១.១៧៤	-៥.២៤៤	-១.៧២៦	៣.៣៥៤	៤.២១០	-២.១២៣	៣.៧២០	-១.៦៨១
អត្រាប្តូរប្រាក់ (រៀល/ដុល្លារ)	៤.០៧៤	៤.០៩៣	៤.១១៦	៤.១០៨	៤.០៩៩	៤.០៨៤	៤.០៨៥	៤.១០៦	៤.១៣០	៤.១០២	៤.០៨៤

# តារាង ២ ៖ ជំនួយឧទ្ធានា “គណនីទំនិញ”

គិតជាប៊ីលានរៀល

គណនីទំនិញ	ត្រីមាស ១-២១	ត្រីមាស ២-២១	ត្រីមាស ៣-២១	ត្រីមាស ៤-២១	២០២១	ត្រីមាស ១-២២	ត្រីមាស ២-២២	ត្រីមាស ៣-២២	ត្រីមាស ៤-២២	២០២២	ត្រីមាស ១-២៣
<b>ឥណទាន (ការនាំចេញ)</b>											
ទំនិញទូទៅ	១៨.៩៩៥	១៦.៣៨៨	២៣.៣៨៧	២១.២៦៨	៨០.០៣៨	២៤.០៣២	២៣.៩៣១	២៥.៤១៦	២១.៦៨៨	៩៥.០៦៦	២២.០៧៤
ការទិញលក់ទំនិញនៅក្រៅប្រទេសសុទ្ធ	មិនមាន	មិនមាន	មិនមាន	មិនមាន	មិនមាន	មិនមាន	មិនមាន	មិនមាន	មិនមាន	មិនមាន	មិនមាន
មាសមិនមែនរូបិយវត្ថុ	១	២៧៥	៩៣	១៧៧	៥៤៦	៣៨៧	២០៣	១៩៣	២១០	៩៥៤	៣៤៦
<b>ឥណទានសរុប (f.o.b)*</b>	<b>១៨.៩៩៥</b>	<b>១៦.៦៦៣</b>	<b>២៣.៤៨០</b>	<b>២១.៤៤៥</b>	<b>៨០.៦៨៤</b>	<b>២៤.៤១៩</b>	<b>២៣.៩៣១</b>	<b>២៥.៦០៩</b>	<b>២១.៩០៨</b>	<b>៩៦.០២០</b>	<b>២២.៤២០</b>
ក្នុងនោះ៖											
សម្លៀកបំពាក់	៧.២៤០	៥.៩៨២	១០.៦៦៩	៨.៩៩២	៣២.៤៨៣	៨.៧៣៦	៩.៦៩៣	១០.៩៤១	៧.៦៨៣	៣៧.០៥៣	៦.៧៥៨
ស្បែកជើង	១.២៩១	១.៣១៦	១.៤៨៣	១.៦១៨	៥.៧០៨	១.៧២៣	១.៧៣៧	១.៩៦២	១.៧០៤	៧.១២៦	១.៣២២
ផលិតផលកាកដេរផ្សេងៗ	១.៧៧៦	១.៦៨១	២.៣៤០	២.៣២០	៨.១១៧	២.៤៤២	២.៤៨១	២.៦៦០	១.៩០៨	៩.០៩២	១.៩១២
គ្រឿងអង្កាត់ត្រួត	៧៩៩	១.០៩៧	២.០៨០	១.០៦៧	៥.០៤៣	៩៨៥	១.១៦០	១.៦៩៦	២.៥៤១	៦.៣៨២	២.៤៣៧
ទោតក្រហម	៦២៩	៥៧១	៧៣៥	៦៥៤	២.៥៨៩	៩៧៩	៩៧៧	១.០៨៨	៩២៧	៣.៩៧១	៦៩៥
ផលិតផលកសិកម្ម	១.៦៤៤	១.៤៧៧	១.៦៤១	២.០៩៣	៦.៨៥៤	១.៨៦៩	១.៤៩៩	១.២៥៧	១.៥៧១	៦.១៩៦	១.៥៧៤
<b>ឥណទាន (ការនាំចូល)</b>											
ទំនិញទូទៅ	២២.៦៨២	២៣.៧៥៥	២៦.៥៦៧	២៨.៦៦៧	១០១.៦៣១	២៧.២៥៥	២៩.០៣៥	២៨.៧៤១	២៧.៤៩៥	១១២.៩២៦	២៦.១០៤
មាសមិនមែនរូបិយវត្ថុ	៩.៩៤៦	៤.១៣៩	២.៥៦៣	៧.៦៥៧	២៤.៣០៧	៥.២៤២	៦.៤០៨	៦.៣៣៦	៣៣២	១៨.៣១៨	០
<b>ឥណទានសរុប (f.o.b)*</b>	<b>៣២.៦២៨</b>	<b>២៧.៨៩៤</b>	<b>២៩.១៣០</b>	<b>៣៦.៣២៤</b>	<b>១២៥.៩៣៨</b>	<b>៣២.៤៩៧</b>	<b>៣៥.៤៤៣</b>	<b>៣៥.០៧៧</b>	<b>២៨.៨២៦</b>	<b>១៣១.២៤៤</b>	<b>២៦.១០៤</b>
ក្នុងនោះ៖											
វត្ថុធាតុដើមសម្រាប់វិស័យកាកដេរ	៤.២១៧	៤.៩១៩	៥.៣៤៩	៦.២០៨	២០.៦៩៣	៥.២១៩	៥.៥២២	៥.១៧៤	៤.៨៣៤	២០.៧៤៩	៤.១៥២
សម្ភារៈ និងបរិក្ខារសំណង់	២.៧២៧	១.៩៦៣	២.៧៥៩	៣.០៧៧	១០.៥២៦	២.០០៤	១.៧០៣	១.៩៦៦	២.១៦៦	៧.៨៣៨	២.០៦៤
យានយន្ត	១.៧០៩	១.៦៦៩	១.៦៤៥	១.៥៣១	៦.៥៥៣	១.៧៥២	២.០៤១	២.៥១៩	១.៦៧៥	៧.៩៨៧	១.៥៦០
ប្រេងឥន្ធនៈ	២.៩៨៨	៣.២១៣	២.៨៨២	២.៩២៥	១២.០០៨	៤.៥៩៨	៥.២៦៥	៥.១១៨	៣.៤៦៦	១៨.៤៤៧	៥.០៤១
ម្ហូបអាហារ និងគេសម្លៀក	១.១៩២	៩៥៦	១.២៤២	១.២៦៨	៤.៦៥៨	១.៣០៦	១.២០៨	១.៤០៨	១.៤៩៨	៥.៤១៩	១.៣១៧
<b>សមតុល្យគណនីទំនិញ</b>	<b>-១៣.៥៩៣</b>	<b>-១១.៥០៦</b>	<b>-៥.៧៤៣</b>	<b>-១៥.០៥៦</b>	<b>-៤៥.៩០០</b>	<b>-៤.៥៦៥</b>	<b>-១១.៥១២</b>	<b>-៩.៦៦២</b>	<b>-៦.៥៣៩</b>	<b>-៣៦.១៧៨</b>	<b>-៤.០៣១</b>
*រាប់បញ្ចូលទិន្នន័យប៉ាន់ស្មានបន្ថែម											
អត្រាប្តូរប្រាក់ (រៀល/ដុល្លារ)	៤.០៧៨	៤.០៩៣	៤.១១៦	៤.១០៨	៤.០៩៩	៤.០៨៨	៤.០៨៥	៤.១០៦	៤.១៣០	៤.១០២	៤.០៨៤

# តារាង ៣ ៖ ជំនួយទូទាត់ “គណនីសេវា”

គិតជាប៊ីលានរៀល

គណនីសេវា	ត្រីមាស ១-២១	ត្រីមាស ២-២១	ត្រីមាស ៣-២១	ត្រីមាស ៤-២១	២០២១	ត្រីមាស ១-២២	ត្រីមាស ២-២២	ត្រីមាស ៣-២២	ត្រីមាស ៤-២២	២០២២	ត្រីមាស ១-២៣
<b>ឥណទាន</b>											
សេវាកម្មធុនសាលាលើធាតុចូលរួមវិនិយោគកាន់កាប់ដោយអនិវាសន៍	មិនមាន	មិនមាន	មិនមាន	មិនមាន	មិនមាន	មិនមាន	មិនមាន	មិនមាន	មិនមាន	មិនមាន	មិនមាន
សេវាថែទាំ និងជួសជុល n.i.e.	មិនមាន	មិនមាន	មិនមាន	មិនមាន	មិនមាន	មិនមាន	មិនមាន	មិនមាន	មិនមាន	មិនមាន	មិនមាន
សេវាដឹកជញ្ជូន	១៧៩	១៤៩	២៤១	២០៣	៧៧២	៣៥០	៣៣២	៣៧៥	៤០៥	១.៤៦២	៤៤៨
សេវាធ្វើដំណើរ	២៣៩	១០៦	១៥៥	២៥៥	៧៥៤	៥២៩	៩៦៩	១.៩០០	៧.៤១៩	៥.៤១៦	៣.២៦៧
សេវាសាងសង់	៤៥	១៩	១៤	១៤	៩២	១៧	៤១	១២៤	២៣១	៤៤៧	១១៥
សេវាធានារ៉ាប់រង និងសោធននិវត្តន៍	៦	៦	៦	៣	២១	២២	៥	១២	៤	៤៤	១៥
សេវាហិរញ្ញវត្ថុ	៤៩	៤៤	៣២	២៥	១៥០	៣៤	៥០	៣១	៤៣	១៦២	១៤
សេវាប្រើប្រាស់កម្មសិទ្ធិបញ្ញា n.i.e.	២	១	០	០	៤	១	៣	២	៦	៧៣	៣១
សេវាទូរគមនាគមន៍ កុំព្យូទ័រ និងព័ត៌មាន	៤៣	៤៧	១០៥	៧៦	៣៥០	៤៣	៩២	១២២	១៩៤	៤៩១	២១២
សេវាពាណិជ្ជកម្មផ្សេងៗ	១១៩	១០២	១៤៤	១១៧	៤៤៥	១៧៦	១៦១	១៤៩	១៤៥	៦៧១	១៦១
សេវាផ្ទាល់ខ្លួន វប្បធម៌ និងការកម្សាន្ត	៧	៩	៧	៦	៣០	១១	៩	១៧	១២	៤៩	១១
ទំនិញ និងសេវាផ្នែកហិរញ្ញវត្ថុ n.i.e.	១៣	៧	៧	៩	៣៦	៥២	៦៤	៧៥	១០០	២៩៤	៣៥
<b>ឥណទានសរុប</b>	<b>៧៤២</b>	<b>៥៣០</b>	<b>៧១៤</b>	<b>៧០៤</b>	<b>២.៦៩៤</b>	<b>១.២៧៨</b>	<b>១.៧៧០</b>	<b>២.៤១១</b>	<b>៣.៦៦៤</b>	<b>៩.៥២៣</b>	<b>៤.៣២៤</b>
<b>ឥណទាន</b>											
សេវាកម្មធុនសាលាលើធាតុចូលរួមវិនិយោគកាន់កាប់ដោយអនិវាសន៍	មិនមាន	មិនមាន	មិនមាន	មិនមាន	មិនមាន	មិនមាន	មិនមាន	មិនមាន	មិនមាន	មិនមាន	មិនមាន
សេវាថែទាំ និងជួសជុល n.i.e.	មិនមាន	មិនមាន	មិនមាន	មិនមាន	មិនមាន	មិនមាន	មិនមាន	មិនមាន	មិនមាន	មិនមាន	មិនមាន
សេវាដឹកជញ្ជូន	១.៥៣៥	១.៣៤០	១.៣២០	១.៧០៥	៥.៩០០	១.៥៥១	១.៧៥៥	១.៧៥៦	១.២១៦	៦.២៩៧	១.៣៥៥
សេវាធ្វើដំណើរ	៤៤	៣៦	៥៥	៦៤	២០១	៩១	២៤៩	៦៣៤	៩៦	១.៩៤៣	៧២២
សេវាសាងសង់	៤៣	៤៤	៩៩	១១៦	៣៤៦	១០៤	៩៧	១៤៣	១៦៤	៥០៤	៤៦
សេវាធានារ៉ាប់រង និងប្រាក់សោធននិវត្តន៍	២២៥	២១៤	១៩៧	២៣៩	៤៧៩	២៣៥	២៣០	២៥៣	២៥៥	៩៦៣	១៩០
សេវាហិរញ្ញវត្ថុ	១៤	៤	៦	៦	៣៤	២០	១៩	១៥	២៦	៤០	២៧
សេវាប្រើប្រាស់កម្មសិទ្ធិបញ្ញា n.i.e.	២៩	១៧	១៤	១៣	៧៦	៥៤	១៤	២០	៥៤	១៥៤	៥២
សេវាទូរគមនាគមន៍ កុំព្យូទ័រ និងព័ត៌មាន	២២២	១៦៧	១៥១	១៤១	៧២១	២១៧	១៩៩	១៦២	២២៣	៤០២	១៤៧
សេវាពាណិជ្ជកម្មផ្សេងៗ	៦១	៦២	៧២	៤៦	២៤២	៤៥	៩១	៤១	១០៩	៣៦៤	៩៩
សេវាផ្ទាល់ខ្លួន វប្បធម៌ និងការកម្សាន្ត	៣៣	៤	១១	៧	៥៥	១៩	១៩	១១	២	៥១	៤
ទំនិញ និងសេវាផ្នែកហិរញ្ញវត្ថុ n.i.e.	១៧	១៤	១៤	១៧	៦៦	១៧	២៥	២៤	២៩	៩៦	២១
<b>ឥណទានសរុប</b>	<b>២.២៧០</b>	<b>១.៩៥៧</b>	<b>១.៩៤៣</b>	<b>២.៣៩៤</b>	<b>៨.៥៦៤</b>	<b>២.៣៩៦</b>	<b>២.៧៧៣</b>	<b>៣.០៤០</b>	<b>៣.០៥០</b>	<b>១១.២៩៩</b>	<b>២.៧៥៦</b>
<b>សមតុល្យ</b>											
សេវាកម្មធុនសាលាលើធាតុចូលរួមវិនិយោគកាន់កាប់ដោយអនិវាសន៍	មិនមាន	មិនមាន	មិនមាន	មិនមាន	មិនមាន	មិនមាន	មិនមាន	មិនមាន	មិនមាន	មិនមាន	មិនមាន
សេវាថែទាំ និងជួសជុល n.i.e.	មិនមាន	មិនមាន	មិនមាន	មិនមាន	មិនមាន	មិនមាន	មិនមាន	មិនមាន	មិនមាន	មិនមាន	មិនមាន
សេវាដឹកជញ្ជូន	-១.៣៥៦	-១.១៩១	-១.០៧៩	-១.៥០២	-៥.១២៩	-១.២០១	-១.៤៥៣	-១.៣៧១	-៤១០	-៤.៤៣៥	-៤៩៧
សេវាធ្វើដំណើរ	១៩១	៧០	១០១	១៩១	៥៤៣	៤៣៤	៦៧៩	១.២៦៦	១.៤៥០	៣.៤៣៤	២.៥៤៥
សេវាសាងសង់	-៣៤	-៧០	-៤៥	-១០២	-២៩៤	-៤៤	-១៦	-១៤	៦	-៥១	២៩
សេវាធានារ៉ាប់រង និងប្រាក់សោធននិវត្តន៍	-២១៩	-២១១	-១៩២	-២៣៦	-៤៥៩	-២១៣	-២២៥	-២៣១	-២៤៧	-៩១៥	-១៧៥
សេវាហិរញ្ញវត្ថុ	៣១	៣៧	២៦	១៩	១១៣	១៤	៣១	១៦	១៧	៤១	-៤
សេវាប្រើប្រាស់កម្មសិទ្ធិបញ្ញា n.i.e.	-២៦	-១៦	-១៤	-១៣	-៧២	-៥៤	-១៦	-១៤	១០	-៤១	-២១
សេវាទូរគមនាគមន៍ កុំព្យូទ័រ និងព័ត៌មាន	-១៣៤	-៤០	-៤៧	-១០៥	-៣៧១	-១៣៤	-១០៤	-៤០	-២៩	-៣១១	២៦
សេវាពាណិជ្ជកម្មផ្សេងៗ	៥៤	៤០	៧៦	៧០	២៤៤	៩១	៧១	៦៤	៧៦	៣០៧	៦៣
សេវាផ្ទាល់ខ្លួន វប្បធម៌ និងការកម្សាន្ត	-២៦	៥	-៤	-១	-២៦	-៤	-១០	៦	៩	-៣	៣
ទំនិញ និងសេវាផ្នែកហិរញ្ញវត្ថុ n.i.e.	-៤	-១១	-៧	-៧	-៣០	៣៥	៤៣	៥១	៧០	១៩៩	១៤
<b>សមតុល្យគណនីសេវា</b>	<b>-១.៥៥២</b>	<b>-១.៤២៦</b>	<b>-១.២២៩</b>	<b>-១.៦៤៦</b>	<b>-៥.៤៧០</b>	<b>-១.១១៨</b>	<b>-១.០០៣</b>	<b>-២៦៤</b>	<b>៦១៤</b>	<b>-១.៧៧៥</b>	<b>១.៥៧៤</b>
អត្រាប្តូរប្រាក់ (រៀល/ដុល្លារ)	៤.០៧៤	៤.០៩៣	៤.១១៦	៤.១០៤	៤.០៩៩	៤.០៨៤	៤.០៨៤	៤.១០៦	៤.១៣០	៤.១០២	៤.០៨៤

# តារាង ៤ ៖ ជញ្ជីងទូទាត់ “គណនីចំណូលបឋម”

គិតជាប៊ីលានរៀល

គណនីចំណូលបឋម	ត្រីមាស ១-២១	ត្រីមាស ២-២១	ត្រីមាស ៣-២១	ត្រីមាស ៤-២១	២០២១	ត្រីមាស ១-២២	ត្រីមាស ២-២២	ត្រីមាស ៣-២២	ត្រីមាស ៤-២២	២០២២	ត្រីមាស ១-២៣
<b>ឥណទាន</b>											
ប្រាក់បៀវត្សនិយោជិត	៤៦	៨	១០	៩	៧៤	២៦	២០	៣៤	៧០	១៥០	១០៧
ចំណូលពីការវិនិយោគ	៣៧៧	២៩៤	៣២៤	២៨៧	១.២៨២	៣១៤	២៦២	៣១១	៣៨២	១.២៦៩	៤១១
វិនិយោគផ្ទាល់	១៦	១០	២២	៣	៥១	១៦	១៧	៤០	១២២	១៤៤	៣៩
ចំណូលពីហ៊ុន	១៦	១០	២២	៣	៥១	១៦	១៧	៤០	១២២	១៤៥	៣៩
ការប្រាក់	មិនមាន	មិនមាន	មិនមាន	មិនមាន	មិនមាន	មិនមាន	មិនមាន	មិនមាន	មិនមាន	មិនមាន	មិនមាន
វិនិយោគលើផលបត្រ	០	៤	០	៧	១២	១	៣	១១	៩	២៤	៤២
វិនិយោគផ្សេងទៀត	១១	២	៨	១៤	៣៥	២៧	១៤	១៤	១១	៦៦	១២
ទ្រព្យសកម្មជាទុនបម្រុងបរទេស	៣៤៩	២៧៨	២៩៣	២៦៣	១.១៨៤	២៧១	២២៧	២៤៦	២៤០	៩៨៤	៣១៧
ចំណូលបឋមផ្សេងៗ	មិនមាន	មិនមាន	មិនមាន	មិនមាន	មិនមាន	មិនមាន	មិនមាន	មិនមាន	មិនមាន	មិនមាន	មិនមាន
<b>ឥណទាន សរុប</b>	<b>៤២៣</b>	<b>៣០២</b>	<b>៣៣៤</b>	<b>២៩៧</b>	<b>១.៣៥៦</b>	<b>៣៤០</b>	<b>២៨២</b>	<b>៣៤៤</b>	<b>៤៥២</b>	<b>១.៤១៩</b>	<b>៥១៧</b>
<b>ឥណទាន</b>											
ប្រាក់បៀវត្សនិយោជិត	១៧៣	១៧៤	១៧៦	១៧២	៦៩៥	១៨៦	១៩០	១៨៩	១៩០	៧៥៦	២២៩
ចំណូលពីការវិនិយោគ	១.៦៩៥	១.៥៤០	១.៩០៣	១.៦២៩	៦.៧៦៧	១.៨៧២	១.៧៤៤	១.៧៧៧	១.៦៣០	៧.០២៣	១.៨១៧
វិនិយោគផ្ទាល់	១.៥២៩	១.៤៨៧	១.៧៤៥	១.៥៧៩	៦.៣៤១	១.៦៨៣	១.៧០៤	១.៥៨៨	១.៥៦៤	៦.៥៤៣	១.៦៣៣
ចំណូលពីហ៊ុន	១.៥១៥	១.៤៧៣	១.៧២៧	១.៥៦៥	៦.២៨១	១.៦៨៣	១.៧០៤	១.៥៨៨	១.៥៦៤	៦.៥៤៣	១.៦៣៣
ការប្រាក់	១៤	១៤	១៤	១៤	៦០	០	០	០	០	០	០
វិនិយោគលើផលបត្រ	មិនមាន	មិនមាន	មិនមាន	មិនមាន	មិនមាន	មិនមាន	មិនមាន	មិនមាន	មិនមាន	មិនមាន	មិនមាន
វិនិយោគផ្សេងទៀត	១៦៦	៥២	១៥៨	៥០	៤២៦	១៨៨	៣៦	១៨៩	៦៧	៤៨០	១៨៤
ទ្រព្យសកម្មជាទុនបម្រុងបរទេស	មិនមាន	មិនមាន	មិនមាន	មិនមាន	មិនមាន	មិនមាន	មិនមាន	មិនមាន	មិនមាន	មិនមាន	មិនមាន
ចំណូលបឋមផ្សេងៗ	មិនមាន	មិនមាន	មិនមាន	មិនមាន	មិនមាន	មិនមាន	មិនមាន	មិនមាន	មិនមាន	មិនមាន	មិនមាន
<b>ឥណទានសរុប</b>	<b>១.៨៦៨</b>	<b>១.៧១៣</b>	<b>២.០៨០</b>	<b>១.៨០១</b>	<b>៧.៤៦២</b>	<b>២.០៥៨</b>	<b>១.៩៣៤</b>	<b>១.៩៦៦</b>	<b>១.៨៦១</b>	<b>៧.៧៧៩</b>	<b>២.០៤៦</b>
<b>សមតុល្យ</b>											
ប្រាក់បៀវត្សនិយោជិត	-១២៧	-១៦៥	-១៦៦	-១៦៣	-៦២១	-១៦០	-១៧០	-១៥៥	-១២០	-៦០៥	-១២២
ចំណូលពីការវិនិយោគ	-១.៣១៩	-១.២៤៦	-១.៥៧៩	-១.៣៤១	-៥.៤៨៥	-១.៥៥៧	-១.៤៨២	-១.៤៦៧	-១.២៨៨	-៥.៧៥៤	-១.៤០៧
វិនិយោគផ្ទាល់	-១.៥១៣	-១.៤៧៧	-១.៧២៣	-១.៥៧៦	-៦.២៩០	-១.៦៦៨	-១.៦៩១	-១.៥៨៨	-១.៤៤១	-៦.៣៤៨	-១.៥៩៣
ចំណូលពីហ៊ុន	-១.៥០០	-១.៤៦៣	-១.៧០៥	-១.៥៦២	-៦.២៣០	-១.៦៦៨	-១.៦៩១	-១.៥៨៨	-១.៤៤១	-៦.៣៤៨	-១.៥៩៣
ការប្រាក់	-១៤	-១៤	-១៤	-១៤	-៦០	០	០	០	០	០	០
វិនិយោគលើផលបត្រ	០	៤	០	៧	១២	១	៣	១១	៩	២៤	៤២
វិនិយោគផ្សេងទៀត	-១៥៥	-៥០	-១៥០	-៣៦	-៣៩១	-១៦១	-២២	-១៧៥	-៥៦	-៤១៤	-១៧២
ទ្រព្យសកម្មជាទុនបម្រុងបរទេស	៣៤៩	២៧៨	២៩៣	២៦៣	១.១៨៤	២៧១	២២៧	២៤៦	២៤០	៩៨៤	៣១៧
ចំណូលបឋមផ្សេងៗ	មិនមាន	មិនមាន	មិនមាន	មិនមាន	មិនមាន	មិនមាន	មិនមាន	មិនមាន	មិនមាន	មិនមាន	មិនមាន
<b>សមតុល្យ ណតិចំណូលបឋម</b>	<b>-១.៤៤៥</b>	<b>-១.៤១១</b>	<b>-១.៧៤៥</b>	<b>-១.៥០៥</b>	<b>-៦.១០៧</b>	<b>-១.៧១៧</b>	<b>-១.៦៥២</b>	<b>-១.៦២២</b>	<b>-១.៣៦៨</b>	<b>-៦.៣៦០</b>	<b>-១.៥២៩</b>
អត្រាប្តូរប្រាក់ (រៀល/ដុល្លារ)	៤.០៧៨	៤.០៩៣	៤.១១៦	៤.១០៨	៤.០៩៩	៤.០៨៨	៤.០៨៥	៤.១០៦	៤.១៣០	៤.១០២	៤.០៨៤



### តារាង ៖ លក្ខខណ្ឌបង្ការបង្កាច់បន្តិច

គិតជាប្រាក់រៀល

ចំណូលបន្ថែម	ត្រីមាស ១	ត្រីមាស ២	ត្រីមាស ៣	ត្រីមាស ៤	សរុប	ត្រីមាស ១	ត្រីមាស ២	ត្រីមាស ៣	ត្រីមាស ៤	សរុប
<b>ឥណទាន</b>										
រដ្ឋាភិបាលទូទៅ	៥២៥	៤៧១	៤៦៦	៧០៨	២.១៧០	៦១៥	៤៨៦	៤៧០	៤៧៣	២.០៤៤
ផ្សេងទៀត	២.៧៥២	២.៨៧៣	២.៩៦០	២.៩៨៨	១១.៥៧៣	៣.០៣៨	២.៨២៥	២.៨៩៩	៣.០៥៤	១១.៨១៦
ក្នុងនោះរួមមាន៖										
ប្រាក់បង្វែរប្រាក់សំណង	២.៣៨៩	២.៥១១	២.៥៧៥	២.៦០២	១០.០៧៧	២.៦៥៧	២.៥៧៥	២.៦៧៤	២.៦៥៦	១០.៥៦២
<b>ឥណទានសរុប</b>	<b>៣.២៧៧</b>	<b>៣.៣៤២</b>	<b>៣.៤២៦</b>	<b>៣.៦៩៦</b>	<b>១៣.៧៤៣</b>	<b>៣.៦៥២</b>	<b>៣.៣១១</b>	<b>៣.៣៦៩</b>	<b>៣.៥២៧</b>	<b>១៣.៨៥៩</b>
<b>ឥណទាន</b>										
រដ្ឋាភិបាលទូទៅ	១	៣៣	៣៣	១២	៨០	៧	២១	២១	៧៨	៣
ផ្សេងទៀត	១១៩	១១២	៧០	១០៥	៤០៦	១៤៤	១១៣	១៧៣	៩៧	៤២៧
ក្នុងនោះរួមមាន៖										
ប្រាក់បង្វែរប្រាក់សំណង	១១២	៩៣	៦៥	៩៧	៣៦៧	១៣៦	១០៥	១៤៨	៩៥	៤៨៦
<b>ឥណទានសរុប</b>	<b>១២០</b>	<b>១៤៥</b>	<b>១០៣</b>	<b>១១៧</b>	<b>៤៨៦</b>	<b>១៥១</b>	<b>១៣៤</b>	<b>១៩១</b>	<b>១៦៥</b>	<b>៥១៩</b>
<b>សមតុល្យ</b>										
រដ្ឋាភិបាលទូទៅ	៥២៣	៤៧៤	៤៧៣	៦៩៥	២.០៧០	៦០៨	៤៦៧	៤៩៩	៤៩៤	២.០៧០
ផ្សេងទៀត	២.៦៣៤	២.៧៦១	២.៨៩០	២.៨៨៤	១១.១៦៩	២.៧១៦	២.៧១៦	២.៧១៦	២.៧១៦	១១.១៦៩
ក្នុងនោះរួមមាន៖										
ប្រាក់បង្វែរប្រាក់សំណង	២.៦៧៧	២.៨១១	២.៨៩០	២.៩០៤	១១.០៨២	២.៧១៦	២.៧១៦	២.៧១៦	២.៧១៦	១១.០៨២
<b>សមតុល្យចំណូលបន្ថែម</b>	<b>៣.១៥៧</b>	<b>៣.១៩៩</b>	<b>៣.៣៦៦</b>	<b>៣.៥៧៩</b>	<b>១៣.៥៤៩</b>	<b>៣.៣៦៩</b>	<b>៣.១៧៧</b>	<b>៣.២១៥</b>	<b>៣.២៥៩</b>	<b>១៣.៦៦៦</b>
អត្រាប្រាក់ (រៀល/ដុល្លារ)	៤.០៧៨	៤.០៩៣	៤.១១៦	៤.១០៨	៤.០៩៩	៤.០៧៨	៤.០៧៧	៤.០៧៧	៤.០៧៧	៤.០៧៨

# តារាង ៖ ជំរឿនទូទាត់ "គណនីដើមទុន"

គិតជាប៊ីលានរៀល

គណនីដើមទុន	ត្រីមាស ១-២១	ត្រីមាស ២-២១	ត្រីមាស ៣-២១	ត្រីមាស ៤-២១	២០២១	ត្រីមាស ១-២២	ត្រីមាស ២-២២	ត្រីមាស ៣-២២	ត្រីមាស ៤-២២	២០២២	ត្រីមាស ១-២៣
<b>ឥណទាន</b>											
លទ្ធកម្ម និងការលក់ឬផ្ទេរទ្រព្យសកម្មមិនមែន ផលិតកម្ម និងមិនមែនហិរញ្ញវត្ថុ	មិនមាន	មិនមាន	មិនមាន	មិនមាន	មិនមាន	មិនមាន	មិនមាន	មិនមាន	មិនមាន	មិនមាន	មិនមាន
បង្វែរដើមទុន	២០៨	២០៩	២១០	២១០	៨៣៧	២១៤	២១៤	២១៥	២១៦	៨៥៨	១៤២
រដ្ឋាភិបាលទូទៅ	២០៨	២០៩	២១០	២១០	៨៣៧	២១៤	២១៤	២១៥	២១៦	៨៥៨	១៤២
សាជីវកម្មហិរញ្ញវត្ថុ និងមិនមែនហិរញ្ញវត្ថុ*	មិនមាន	មិនមាន	មិនមាន	មិនមាន	មិនមាន	មិនមាន	មិនមាន	មិនមាន	មិនមាន	មិនមាន	មិនមាន
<b>ឥណទានសរុប</b>	<b>២០៨</b>	<b>២០៩</b>	<b>២១០</b>	<b>២១០</b>	<b>៨៣៧</b>	<b>២១៤</b>	<b>២១៤</b>	<b>២១៥</b>	<b>២១៦</b>	<b>៨៥៨</b>	<b>១៤២</b>
<b>ឥណទាន</b>											
លទ្ធកម្ម និងការលក់ឬផ្ទេរទ្រព្យសកម្មមិនមែន ផលិតកម្ម និងមិនមែនហិរញ្ញវត្ថុ	មិនមាន	មិនមាន	មិនមាន	មិនមាន	មិនមាន	មិនមាន	មិនមាន	មិនមាន	មិនមាន	មិនមាន	មិនមាន
បង្វែរដើមទុន	មិនមាន	មិនមាន	មិនមាន	មិនមាន	មិនមាន	មិនមាន	មិនមាន	មិនមាន	មិនមាន	មិនមាន	មិនមាន
រដ្ឋាភិបាលទូទៅ	មិនមាន	មិនមាន	មិនមាន	មិនមាន	មិនមាន	មិនមាន	មិនមាន	មិនមាន	មិនមាន	មិនមាន	មិនមាន
សាជីវកម្មហិរញ្ញវត្ថុ និងមិនមែនហិរញ្ញវត្ថុ*	មិនមាន	មិនមាន	មិនមាន	មិនមាន	មិនមាន	មិនមាន	មិនមាន	មិនមាន	មិនមាន	មិនមាន	មិនមាន
<b>ឥណទានសរុប</b>	<b>មិនមាន</b>	<b>មិនមាន</b>	<b>មិនមាន</b>	<b>មិនមាន</b>	<b>មិនមាន</b>	<b>មិនមាន</b>	<b>មិនមាន</b>	<b>មិនមាន</b>	<b>មិនមាន</b>	<b>មិនមាន</b>	<b>មិនមាន</b>
<b>សមតុល្យ</b>											
លទ្ធកម្ម និងការលក់ឬផ្ទេរទ្រព្យសកម្មមិនមែន ផលិតកម្ម និងមិនមែនហិរញ្ញវត្ថុ	មិនមាន	មិនមាន	មិនមាន	មិនមាន	មិនមាន	មិនមាន	មិនមាន	មិនមាន	មិនមាន	មិនមាន	មិនមាន
បង្វែរដើមទុន	២០៨	២០៩	២១០	២១០	៨៣៧	២១៤	២១៤	២១៥	២១៦	៨៥៨	១៤២
រដ្ឋាភិបាលទូទៅ	២០៨	២០៩	២១០	២១០	៨៣៧	២១៤	២១៤	២១៥	២១៦	៨៥៨	១៤២
សាជីវកម្មហិរញ្ញវត្ថុ និងមិនមែនហិរញ្ញវត្ថុ*	មិនមាន	មិនមាន	មិនមាន	មិនមាន	មិនមាន	មិនមាន	មិនមាន	មិនមាន	មិនមាន	មិនមាន	មិនមាន
<b>សមតុល្យគណនីដើមទុន</b>	<b>២០៨</b>	<b>២០៩</b>	<b>២១០</b>	<b>២១០</b>	<b>៨៣៧</b>	<b>២១៤</b>	<b>២១៤</b>	<b>២១៥</b>	<b>២១៦</b>	<b>៨៥៨</b>	<b>១៤២</b>
*សាជីវកម្មហិរញ្ញវត្ថុ និងមិនមែនហិរញ្ញវត្ថុ អង្គការគ្រួសារ ស្ថាប័នមិនមែនរដ្ឋាភិបាលដែលបម្រើដល់អង្គការគ្រួសារ											
អត្រាប្តូរប្រាក់ (រៀល/ដុល្លារ)	៤.០៧៨	៤.០៩៣	៤.១១៦	៤.១០៨	៤.០៩៩	៤.០៨៨	៤.០៨៥	៤.១០៦	៤.១៣០	៤.១០២	៤.០៨៨

# តារាង ៧ ៖ ជំនួយទូទាត់ "គណនីហិរញ្ញវត្ថុ"

គិតជាប៊ីលានរៀល

គណនីហិរញ្ញវត្ថុ ត្រីមាស-២១ ត្រីមាស-២១ ត្រីមាស-២១ ត្រីមាស-២១ ២០២១ ត្រីមាស-២២ ត្រីមាស-២២ ត្រីមាស-២២ ត្រីមាស-២២ ២០២២ ត្រីមាស-២២

## កម្ពុជាវិនិយោគ នៅក្រៅប្រទេស

(ទ្រព្យសកម្មហិរញ្ញវត្ថុសុទ្ធ)

វិនិយោគផ្ទាល់នៅក្រៅប្រទេស	៨៧	៦៤	១០៧	១២១	៣៧៩	១១០	១៥២	១៥២	២០៤	៦១៨	២០១
វិនិយោគលើផលបត្រនៅក្រៅប្រទេស	៦៤	៨៣	៨១	-១៨	២១០	៦២	៣៨៦	៣៥	៣២	៥១៦	១១៥
វិនិយោគផ្សេងទៀតនៅក្រៅប្រទេស	-៧.៧០៩	-៦.០៥៥	-១.៩៥៨	-៤.៧៣០	-២០.៤៥០	-៣.១៧៣	-៧៤៨	២.២៨៦	-៩៦៥	-២.៦០០	៤.៦៤២
ទ្រព្យសកម្មជាទុនបម្រុង*	២២១	៣០៤	-២៣១	៤៣	៣៣៦	១.៦៤៥	១.៦២២	-២១១	-១.៦៦១	១.៣៩៤	-៣២៤
<b>សរុប</b>	<b>-៧.៣៣៧</b>	<b>-៥.៦០៤</b>	<b>-២.០០១</b>	<b>-៤.៥៨៤</b>	<b>-១៩.៥០៥</b>	<b>-១.៣៥៦</b>	<b>១.៤១១</b>	<b>២.២៦២</b>	<b>-២.៣២០</b>	<b>-៧២</b>	<b>៤.៦៣៨</b>

## ការវិនិយោគ នៅកម្ពុជា

(ទ្រព្យសកម្មសុទ្ធ)

វិនិយោគផ្ទាល់នៅកម្ពុជា	៣.២៦៣	៣.៤០៩	៤.១០២	៣.៥០៨	១៥.២៨១	៣.២៧៥	៣.៤២៥	៤.១៣៧	៣.៨៨៧	១៤.៦៨៤	៥.០០៤
វិនិយោគលើផលបត្រនៅកម្ពុជា	មិនមាន	មិនមាន	មិនមាន	មិនមាន	មិនមាន	មិនមាន	មិនមាន	មិនមាន	មិនមាន	មិនមាន	មិនមាន
វិនិយោគផ្សេងទៀតនៅកម្ពុជា	២.៥០៨	២.៤៩៤	២.៧១២	៧.៥៤៥	១៥.២៨៩	៤.៦៨០	៥.៤០៥	២.០៧៧	-៤៣៨	១១.៧២៥	១.៧៨៥
<b>សរុប</b>	<b>៥.៧៧១</b>	<b>៥.៩០៣</b>	<b>៦.៨១៤</b>	<b>១១.០៥៣</b>	<b>៣០.៥៧០</b>	<b>៧.៩៥៥</b>	<b>៨.៨៣២</b>	<b>៦.២១៤</b>	<b>៣.៤៤៩</b>	<b>២៦.៤០៩</b>	<b>៦.៧៨៩</b>

## សមតុល្យ

(ទ្រព្យសកម្មសុទ្ធដកទ្រព្យសកម្មសុទ្ធ)

វិនិយោគផ្ទាល់	-៣.១៧៦	-៣.៣៨៦	-៣.៩៩៤	-៣.៣៨៦	-១៣.៩០២	-៣.១៦៥	-៣.២៧៤	-៣.៩៨៤	-៣.៦៨៣	-១៤.០៦៦	-៤.៨០៣
វិនិយោគលើផលបត្រ	៦៤	៨៣	៨១	-១៨	២១០	៦២	៣៨៦	៣៥	៣២	៥១៦	១១៥
វិនិយោគផ្សេងទៀត	-១០.២១៦	-៤.៥៤៨	-៤.៦៧១	-១២.២៧៥	-៣៥.៧១០	-៧.៨៤៤	-៦.១៥៣	២០៩	-៥២៧	-១៤.៣២៥	២.៨៤៧
ទ្រព្យសកម្មជាទុនបម្រុង*	២២១	៣០៤	-២៣១	៤៣	៣៣៦	១.៦៤៥	១.៦២២	-២១១	-១.៦៦១	១.៣៩៤	-៣២៤
<b>សមតុល្យគណនីហិរញ្ញវត្ថុ</b>	<b>-១៣.១០៧</b>	<b>-១១.៥៤៧</b>	<b>-៨.៨១៤</b>	<b>-១៥.៦៣៨</b>	<b>-៤៩.០៣០</b>	<b>-៩.៣១២</b>	<b>-៧.៣២៦</b>	<b>-៧.៥៦៩</b>	<b>-៧.៩៣៣</b>	<b>-២៦.៦០១</b>	<b>-២.១៤៥</b>

\*រាប់បញ្ចូលមាស និងសិទ្ធិដកពិសេស

អត្រាប្តូរប្រាក់ (រៀល/ដុល្លារ)	៤.០៧៨	៤.០៩៣	៤.១១៦	៤.១០៨	៤.០៩៩	៤.០៨៨	៤.០៨៥	៤.១០៦	៤.១៣០	៤.១០២	៤.០៨៤
--------------------------------	-------	-------	-------	-------	-------	-------	-------	-------	-------	-------	-------

# តារាង ៖ ស្ថានភាពវិនិយោគអន្តរជាតិ

គិតជាម៉ឺលានដុល្លារ

ស្ថានភាពវិនិយោគអន្តរជាតិ	ត្រីម-២១	ត្រីម-២១	ត្រីម-២១	ត្រីម-២១	២០២១	ត្រីម-២២	ត្រីម-២២	ត្រីម-២២	ត្រីម-២២	២០២២	ត្រីម-២៣
<b>ទ្រព្យសកម្មសរុប</b>	<b>១២៩.០៣៨</b>	<b>១២៨.៥៣៣</b>	<b>១២១.២៣៨</b>	<b>១១៩.៨៧៧</b>	<b>១១៩.៨៧៧</b>	<b>១១៨.៨៧១</b>	<b>១១៧.៥១៨</b>	<b>១១៨.២៧២</b>	<b>១១៣.៧២២</b>	<b>១១៣.៧២២</b>	<b>១១៩.២៦៨</b>
វិនិយោគផ្ទាល់	៤.៤៧០	៤.៤៤០	៤.៧០៧	៤.៨១៦	៤.៨១៦	៤.៨៧៨	៤.០៥៧	៤.២៤២	៤.៤៤០	៤.៤៤០	៤.៥៦០
ភាគហ៊ុន	៤.៤៧០	៤.៤៤០	៤.៧០៧	៤.៨១៦	៤.៨១៦	៤.៨៧៨	៤.០៥៧	៤.២៤២	៤.៤៤០	៤.៤៤០	៤.៥៦០
បំណុល	មិនមាន	មិនមាន	មិនមាន	មិនមាន	មិនមាន	មិនមាន	មិនមាន	មិនមាន	មិនមាន	មិនមាន	មិនមាន
វិនិយោគលើផលបត្រ	៣.០០៧	៣.១៣៧	៣.២៤៧	៣.៣៧២	៣.៣៧២	៣.៧២១	៤.២០៤	៤.២៧៦	៤.៣១២	៤.៣១២	៤.៣៧២
ភាគហ៊ុន	២.៤១៩	២.៥២៥	២.៦១៦	២.៧២០	២.៧២០	៣.០៦០	៣.៤៤៤	៣.៥១៤	៣.៥៤៦	៣.៥៤៦	៣.៥២៦
បំណុល	៥៨៨	៦១២	៦៣១	៦៥២	៦៥២	៦៦១	៧៤០	៧៦២	៧៦៦	៧៦៦	៨៤៦
និស្សន្ទហិរញ្ញវត្ថុ	មិនមាន	មិនមាន	មិនមាន	មិនមាន	មិនមាន	មិនមាន	មិនមាន	មិនមាន	មិនមាន	មិនមាន	មិនមាន
វិនិយោគផ្សេងទៀត	៣៩.១៩៧	៣៣.៧១៦	៣២.០៥៧	២៨.៣២៤	២៨.៣២៤	២៧.៣៩១	២៨.២៩២	៣១.៩៥៤	៣០.៦៤៧	៣០.៦៤៧	៣៥.៧០៤
ហ៊ុនផ្សេងទៀត	មិនមាន	មិនមាន	មិនមាន	មិនមាន	មិនមាន	មិនមាន	មិនមាន	មិនមាន	មិនមាន	មិនមាន	មិនមាន
ប្រាក់បញ្ញើ និងរូបិយវត្ថុ	៣៤.៩៧២	៣០.៣៣៥	២៩.២១៦	២៥.៨៧១	២៥.៨៧១	២៥.០៥៥	២៥.៨៤៧	២៨.៩០០	២៧.៨២៣	២៧.៨២៣	៣២.៦៣០
ប្រាក់កម្ចី	០	០	០	០	០	០	០	០	០	០	០
ឥណទាន និងបុរេប្រទានពាណិជ្ជកម្ម	មិនមាន	មិនមាន	មិនមាន	មិនមាន	មិនមាន	មិនមាន	មិនមាន	មិនមាន	មិនមាន	មិនមាន	មិនមាន
គណនីត្រូវទារផ្សេងទៀត	៤.២២៥	៣.៣៨០	២.៨៤១	២.៤៥៣	២.៤៥៣	៣.៣៣៦	៣.៤០៥	៣.០៥៣	២.៨២៤	២.៨២៤	៣.០៧៤
ទ្រព្យសកម្មជាមុនបម្រុងបរទេស	៨២.៣៦៥	៨៣.១០០	៨១.២២៧	៨៣.៣៦១	៨៣.៣៦១	៨២.៨៤១	៨២.៨៤១	៨២.៨៤១	៨២.៨៤១	៨២.៨៤១	៨២.៦៣២
<b>ទ្រព្យសកម្មសរុប</b>	<b>២២៧.៤៥២</b>	<b>២៣៥.៩៥៩</b>	<b>២៤៣.៧៤៥</b>	<b>២៤១.៣២៤</b>	<b>២៤១.៣២៤</b>	<b>២៤៥.៧៦៧</b>	<b>២៤៣.៨៦៦</b>	<b>២៤៥.៧៦៦</b>	<b>២៤៥.៧៦៦</b>	<b>២៤៥.៧៦៦</b>	<b>២៤៥.៧៦៦</b>
វិនិយោគផ្ទាល់	១៥៥.៤៣០	១៦០.៣៨៣	១៦៥.៣៩៩	១៦៤.៧៤៧	១៦៤.៧៤៧	១៧០.៣០៦	១៧៥.៥១៦	១៧៥.៧៦៦	១៧៥.៧៦៦	១៧៥.៧៦៦	១៧៥.៧៦៦
ភាគហ៊ុន	១៥៣.៦៩៨	១៥៨.៦៣៣	១៦៣.៦៥៦	១៦២.០០៤	១៦២.០០៤	១៦៥.៥៧៧	១៧២.៧៦៦	១៧៥.៧៦៦	១៧៥.៧៦៦	១៧៥.៧៦៦	១៧៥.៧៦៦
បំណុល	១.៧៣៣	១.៧៤១	១.៧៤៣	១.៧៤៣	១.៧៤៣	១.៧៤៣	១.៧៤៣	១.៧៤៣	១.៧៤៣	១.៧៤៣	១.៧៤៣
វិនិយោគលើផលបត្រ	មិនមាន	មិនមាន	មិនមាន	មិនមាន	មិនមាន	មិនមាន	មិនមាន	មិនមាន	មិនមាន	មិនមាន	មិនមាន
ភាគហ៊ុន	មិនមាន	មិនមាន	មិនមាន	មិនមាន	មិនមាន	មិនមាន	មិនមាន	មិនមាន	មិនមាន	មិនមាន	មិនមាន
បំណុល	មិនមាន	មិនមាន	មិនមាន	មិនមាន	មិនមាន	មិនមាន	មិនមាន	មិនមាន	មិនមាន	មិនមាន	មិនមាន
និស្សន្ទហិរញ្ញវត្ថុ	មិនមាន	មិនមាន	មិនមាន	មិនមាន	មិនមាន	មិនមាន	មិនមាន	មិនមាន	មិនមាន	មិនមាន	មិនមាន
វិនិយោគផ្សេងទៀត	៧២.៤២២	៧៤.៥៧៦	៧៤.៣៤០	៧២.៥៧១	៧២.៥៧១	៧២.៤៦០	៧៤.៥៤១	៧៤.៥៤១	៧៤.៥៤១	៧៤.៥៤១	៧៤.៥៤១
ហ៊ុនផ្សេងទៀត	មិនមាន	មិនមាន	មិនមាន	មិនមាន	មិនមាន	មិនមាន	មិនមាន	មិនមាន	មិនមាន	មិនមាន	មិនមាន
ប្រាក់បញ្ញើ និងរូបិយវត្ថុ	១៥.៣៣៥	១៦.៤៩៣	១៧.១២១	១៥.៦៥៣	១៥.៦៥៣	១៥.៧៤៤	១៥.៩២២	១៥.៩២២	១៥.៩២២	១៥.៩២២	១៥.៩២២
ប្រាក់កម្ចី	៥៦.០៨៧	៥៨.០៨៣	៥៧.២១៩	៥៦.៩១៨	៥៦.៩១៨	៥៦.៧១៦	៥៨.៦១៩	៥៨.៦១៩	៥៨.៦១៩	៥៨.៦១៩	៥៨.៦១៩
ឥណទាន និងបុរេប្រទានពាណិជ្ជកម្ម	មិនមាន	មិនមាន	មិនមាន	មិនមាន	មិនមាន	មិនមាន	មិនមាន	មិនមាន	មិនមាន	មិនមាន	មិនមាន
គណនីត្រូវទារ/ត្រូវសងផ្សេងទៀត	មិនមាន	មិនមាន	មិនមាន	មិនមាន	មិនមាន	មិនមាន	មិនមាន	មិនមាន	មិនមាន	មិនមាន	មិនមាន
សិទ្ធិដកពិសេស	៤៤៥	៤៩៤	១.៧៧៥	១.៤៥៦	១.៤៥៦	១.៤៥៦	១.៤៥៦	១.៤៥៦	១.៤៥៦	១.៤៥៦	១.៤៥៦
<b>ស្ថានភាពវិនិយោគអន្តរជាតិសុទ្ធ</b>	<b>-៩៨.៤១៣</b>	<b>-១១១.៤២៦</b>	<b>-១២២.៥០៧</b>	<b>-១២១.៤៥១</b>	<b>-១២១.៤៥១</b>	<b>-១២១.៤៥១</b>	<b>-១២១.៤៥១</b>	<b>-១២១.៤៥១</b>	<b>-១២១.៤៥១</b>	<b>-១២១.៤៥១</b>	<b>-១២១.៤៥១</b>
វិនិយោគផ្ទាល់	-១៥០.៩៦០	-១៥៥.៤០៤	-១៦០.៦៩២	-១៦០.៩៤៧	-១៦០.៩៤៧	-១៦៥.៥៧៧	-១៦៥.៥៧៧	-១៦៥.៥៧៧	-១៦៥.៥៧៧	-១៦៥.៥៧៧	-១៦៥.៥៧៧
ភាគហ៊ុន	-១៤៨.២២៨	-១៥៣.០៥៣	-១៥៨.៩៧៩	-១៥៨.១២៩	-១៥៨.១២៩	-១៦២.៧៦៦	-១៦២.៧៦៦	-១៦២.៧៦៦	-១៦២.៧៦៦	-១៦២.៧៦៦	-១៦២.៧៦៦
បំណុល	-១.៧៣៣	-១.៧៤១	-១.៧៤៣	-១.៧៤៣	-១.៧៤៣	-១.៧៤៣	-១.៧៤៣	-១.៧៤៣	-១.៧៤៣	-១.៧៤៣	-១.៧៤៣
វិនិយោគលើផលបត្រ	៣.០០៧	៣.១៣៧	៣.២៤៧	៣.៣៧២	៣.៣៧២	៣.៧២១	៤.២០៤	៤.២៧៦	៤.៣១២	៤.៣១២	៤.៣៧២
ភាគហ៊ុន	២.៤១៩	២.៥២៥	២.៦១៦	២.៧២០	២.៧២០	៣.០៦០	៣.៤៤៤	៣.៥១៤	៣.៥៤៦	៣.៥៤៦	៣.៥២៦
បំណុល	៥៨៨	៦១២	៦៣១	៦៥២	៦៥២	៦៦១	៧៤០	៧៦២	៧៦៦	៧៦៦	៨៤៦
និស្សន្ទហិរញ្ញវត្ថុ	មិនមាន	មិនមាន	មិនមាន	មិនមាន	មិនមាន	មិនមាន	មិនមាន	មិនមាន	មិនមាន	មិនមាន	មិនមាន
វិនិយោគផ្សេងទៀត	-៣៣.២២៤	-២៩.៨៦០	-២៨.២៩០	-២៤.៦៥៣	-២៤.៦៥៣	-២៤.០៦០	-២៦.៦៩១	-២៦.៦៩១	-២៦.៦៩១	-២៦.៦៩១	-២៦.៦៩១
ហ៊ុនផ្សេងទៀត	មិនមាន	មិនមាន	មិនមាន	មិនមាន	មិនមាន	មិនមាន	មិនមាន	មិនមាន	មិនមាន	មិនមាន	មិនមាន
ប្រាក់បញ្ញើ និងរូបិយវត្ថុ	១៥.៦៣៧	១៦.៨៤៦	១៦.០៥៧	១៥.៦៥៣	១៥.៦៥៣	១៥.៦៥៣	១៥.៦៥៣	១៥.៦៥៣	១៥.៦៥៣	១៥.៦៥៣	១៥.៦៥៣
ប្រាក់កម្ចី	-៥៦.០៨៧	-៥៨.០៨៣	-៥៧.២១៩	-៥៦.៩១៨	-៥៦.៩១៨	-៥៦.៧១៦	-៥៨.៦១៩	-៥៨.៦១៩	-៥៨.៦១៩	-៥៨.៦១៩	-៥៨.៦១៩
ឥណទាន និងបុរេប្រទានពាណិជ្ជកម្ម	មិនមាន	មិនមាន	មិនមាន	មិនមាន	មិនមាន	មិនមាន	មិនមាន	មិនមាន	មិនមាន	មិនមាន	មិនមាន
គណនីត្រូវទារ/ត្រូវសងផ្សេងទៀត	៤.២២៥	៣.៣៨០	២.៨៤១	២.៤៥៣	២.៤៥៣	៣.៣៣៦	៣.៤០៥	៣.៤០៥	៣.៤០៥	៣.៤០៥	៣.៤០៥
សិទ្ធិដកពិសេស	-៤៤៥	-៤៩៤	-១.៧៧៥	-១.៤៥៦	-១.៤៥៦	-១.៤៥៦	-១.៤៥៦	-១.៤៥៦	-១.៤៥៦	-១.៤៥៦	-១.៤៥៦
ទ្រព្យសកម្មជាមុនបម្រុង	៨២.៣៦៥	៨៣.១០០	៨១.២២៧	៨៣.៣៦១	៨៣.៣៦១	៨២.៨៤១	៨២.៨៤១	៨២.៨៤១	៨២.៨៤១	៨២.៨៤១	៨២.៦៣២
អត្រាប្តូរប្រាក់ (ដុល្លារ/ដុល្លារ)	៤.០៦៦	៤.១០៧	៤.១២៥	៤.១១៤	៤.១១៤	៤.០៧៣	៤.០៩៦	៤.១២២	៤.១១៤	៤.១១៤	៤.០៥៧

# តារាង ៖ បំណុលក្រៅប្រទេស បែងចែកតាមប្រភេទ

គិតជាប៊ីលានរៀល

បំណុលក្រៅប្រទេស	ត្រីមាស ១-២១	ត្រីមាស ២-២១	ត្រីមាស ៣-២១	ត្រីមាស ៤-២១	២០២១	ត្រីមាស ១-២២	ត្រីមាស ២-២២	ត្រីមាស ៣-២២	ត្រីមាស ៤-២២	២០២២	ត្រីមាស ១-២៣
<b>រដ្ឋាភិបាលទូទៅ</b>	<b>៣៦.៦៤៩</b>	<b>៣៧.៦០២</b>	<b>៣៨.១៣៧</b>	<b>៣៩.០៨៩</b>	<b>៣៩.០៨៩</b>	<b>៤០.០០៩</b>	<b>៣៩.៩០៦</b>	<b>៣៩.៣៦៩</b>	<b>៤១.០៥៩</b>	<b>៤១.០៥៩</b>	<b>៤១.៥១៣</b>
កម្ចីពីមូលនិធិរូបិយវត្ថុអន្តរជាតិ	មិនមាន	មិនមាន	មិនមាន	មិនមាន	មិនមាន	មិនមាន	មិនមាន	មិនមាន	មិនមាន	មិនមាន	មិនមាន
ប្រាក់បញ្ញើ និងរូបិយវត្ថុ	មិនមាន	មិនមាន	មិនមាន	មិនមាន	មិនមាន	មិនមាន	មិនមាន	មិនមាន	មិនមាន	មិនមាន	មិនមាន
មូលបត្របំណុល	មិនមាន	មិនមាន	មិនមាន	មិនមាន	មិនមាន	មិនមាន	មិនមាន	មិនមាន	មិនមាន	មិនមាន	មិនមាន
ប្រាក់កម្ចី	៣៦.៦៤៩	៣៧.៦០២	៣៨.១៣៧	៣៩.០៨៩	៣៩.០៨៩	៤០.០០៩	៣៩.៩០៦	៣៩.៣៦៩	៤១.០៥៩	៤១.០៥៩	៤១.៥១៣
បំណុលត្រូវសងផ្សេងទៀត	មិនមាន	មិនមាន	មិនមាន	មិនមាន	មិនមាន	មិនមាន	មិនមាន	មិនមាន	មិនមាន	មិនមាន	មិនមាន
<b>ធនាគារជាតិនៃកម្ពុជា</b>	<b>៤៨៥</b>	<b>៤៩៤</b>	<b>១.៤៧៥</b>	<b>១.៤៥៦</b>	<b>១.៤៥៦</b>	<b>២.០៣៧</b>	<b>៣.៦៣៧</b>	<b>៣.៧៧៣</b>	<b>១.៣៩០</b>	<b>១.៣៩០</b>	<b>១.៣៨៧</b>
កម្ចីពីមូលនិធិរូបិយវត្ថុអន្តរជាតិ	៤៨៥	៤៩៤	១.៤៧៥	១.៤៥៦	១.៤៥៦	១.៤២៥	១.៣៨១	១.៣៣២	១.៣៩០	១.៣៩០	១.៣៨៧
ប្រាក់បញ្ញើ និងរូបិយវត្ថុ	មិនមាន	មិនមាន	មិនមាន	មិនមាន	មិនមាន	មិនមាន	មិនមាន	មិនមាន	មិនមាន	មិនមាន	មិនមាន
មូលបត្របំណុល	មិនមាន	មិនមាន	មិនមាន	មិនមាន	មិនមាន	៦១១	២.២៥៦	២.៤៤១	០	០	០
ប្រាក់កម្ចី	មិនមាន	មិនមាន	មិនមាន	មិនមាន	មិនមាន	មិនមាន	មិនមាន	មិនមាន	មិនមាន	មិនមាន	មិនមាន
បំណុលត្រូវសងផ្សេងទៀត	០	០	០	០	០	០	០	០	០	០	០
<b>សាធិកម្មទទួលប្រាក់បញ្ញើ*</b>	<b>៣៥.២៥៩</b>	<b>៣៧.៤៨២</b>	<b>៣៨.៧៤៤</b>	<b>៤២.០២៦</b>	<b>៤២.០២៦</b>	<b>៤៤.០២៩</b>	<b>៤៦.២៨៣</b>	<b>៤៧.៩៦៣</b>	<b>៤៩.៧១៣</b>	<b>៤៩.៧១៣</b>	<b>៤៩.៩១២</b>
ប្រាក់បញ្ញើ និងរូបិយវត្ថុ	១៥.៣៣៥	១៦.៤៩៣	១៧.១២១	១៨.២៥៣	១៨.២៥៣	១៨.៧៤៨	១៨.៩៦២	១៨.៩៦០	១៨.៩៨៣	១៨.៩៨៣	១៨.៩៦០
មូលបត្របំណុល	២	៣	៥	០	០	៣	៤	២	២	២	២
ប្រាក់កម្ចី	១៩.៩៥២	២០.៩៨៦	២១.៦១៧	២៣.៧៧២	២៣.៧៧២	២៥.២៧៧	២៧.៣១៧	២៩.០០១	៣០.៧៧៩	៣០.៧៧៩	៣១.៤៥០
បំណុលត្រូវសងផ្សេងទៀត	មិនមាន	មិនមាន	មិនមាន	មិនមាន	មិនមាន	មិនមាន	មិនមាន	មិនមាន	មិនមាន	មិនមាន	មិនមាន
<b>បំណុលក្រៅប្រទេស (រួម)</b>	<b>៧២.៤២៣</b>	<b>៧៥.៥៧៩</b>	<b>៧៨.៣៥៦</b>	<b>៨២.៥៧១</b>	<b>៨២.៥៧១</b>	<b>៨៦.០៧៥</b>	<b>៨៩.៨៤៥</b>	<b>៩១.១០៥</b>	<b>៩២.១០៥</b>	<b>៩២.១០៥</b>	<b>៩២.៨១២</b>
*សាធិកម្មទទួលប្រាក់បញ្ញើលើកលែងធនាគារជាតិនៃកម្ពុជា											
អត្រាប្តូរប្រាក់ (រៀល/ដុល្លារ)	៤.០៦៦	៤.១០៧	៤.១២៥	៤.១១៤	៤.១១៤	៤.០៧៣	៤.០៩៦	៤.១២២	៤.១១៤	៤.១១៤	៤.០៥៧

**តារាង១១០ ៖ អនុធានាជម្រកស្នាក់នៅ**

អនុធានាជម្រកស្នាក់នៅ	ត្រីមាស ១-២០១១	ត្រីមាស ២-២០១១	ត្រីមាស ៣-២០១១	ត្រីមាស ៤-២០១១	២០១១	ត្រីមាស ១-២០១២	ត្រីមាស ២-២០១២	ត្រីមាស ៣-២០១២	ត្រីមាស ៤-២០១២	២០១២	ត្រីមាស ១-២០១៣
ការនាំចេញទំនិញធ្លាក់ចុះនៃគណនីចរន្ត	៨១,០%	៧៩,៧%	៨៣,៩%	៨១,៩%	៨១,៨%	៨២,០%	៨១,៧%	៧៩,៦%	៧៣,៩%	៧៩,៣%	៧២,៤%
ការនាំចេញទំនិញធ្លាក់ចុះនៃគណនីចរន្ត	៨៨,៤%	៨៨,០%	៨៧,៦%	៨៩,៤%	៨៨,៤%	៨៧,៦%	៨៨,០%	៨៧,០%	៨៥,០%	៨៧,០%	៨៣,៩%
ការនាំចេញទំនិញធ្លាក់ចុះនៃសេវាធ្លាក់ចុះនៃគណនីស.ស.	៧១,៧%	៦១,៣%	៨៦,៨%	៧៩,៣%	៧៤,៨%	៨៣,៧%	៨៥,០%	៩២,៩%	៨៣,០%	៨៦,១%	៨០,១%
ការនាំចេញទំនិញធ្លាក់ចុះនៃសេវាធ្លាក់ចុះនៃគណនីស.ស.	១២៦,៧%	១០៨,២%	១១១,៩%	១៣៩,៨%	១២១,៧%	១១៥,៤%	១២៦,៤%	១២៥,៦%	១០២,៤%	១១៧,៤%	១១៧,៤%
ចំណូលពីការវិនិយោគធ្លាក់ចុះនៃគណនីចរន្ត (គណនី)	១,៦%	១,៤%	១,២%	១,១%	១,៣%	១,១%	០,៩%	១,០%	១,៣%	១,១%	១,៣%
ចំណូលពីការវិនិយោគធ្លាក់ចុះនៃគណនីចរន្ត (គណនី)	៤,៦%	៤,៩%	៥,៧%	៤,០%	៤,៨%	៥,០%	៤,៣%	៤,៤%	៤,៩%	៤,៧%	៥,៨%
សមតុល្យគណនីចរន្តធ្លាក់ចុះនៃគណនីស.ស.	-៤៨,៧%	-៤០,៤%	-១៩,៤%	-៥២,៩%	-៤០,៤%	-២៥,៨%	-៣៦,៤%	-២៧,៦%	-១២,៧%	-២៥,៦%	-១,៩%
ទ្រព្យសកម្មជាទុនបម្រុងគិតជាចំនួនខែនៃការនាំចេញគ្រប់គ្នា	៨,៣	៨,០	៦,៣	៧,២	៧,៤	៦,៥	៦,៣	៧,០	៧,០	៦,២	៧,៧

# កំណត់បន្ទាញបច្ចេកទេស

## ទស្សនាទាន និងនិយមន័យ

ស្ថិតិជញ្ជីងទូទាត់ (BOP) និងស្ថិតិស្ថានភាពវិនិយោគអន្តរជាតិ (IIP) ត្រូវបានចងក្រងដោយ ការិយាល័យស្ថិតិជញ្ជីងទូទាត់នៃនាយកដ្ឋានស្ថិតិ នៃធនាគារជាតិនៃកម្ពុជា និងបោះផ្សាយជារៀងរាល់ ត្រីមាស ជាប្រចាំប្រចាំឆ្នាំ (គិតជាបីលានរៀល)។ ចាប់ពីត្រីមាសទី១ ឆ្នាំ២០១៩ តទៅ ធនាគារជាតិនៃកម្ពុជា នឹងផ្សព្វផ្សាយទិន្នន័យស្ថិតិជញ្ជីងទូទាត់ (BOP) និងស្ថានភាពវិនិយោគអន្តរជាតិ (IIP) តាមវិធីសាស្ត្រ ចងក្រងស្ថិតិជញ្ជីងទូទាត់និងស្ថានភាពវិនិយោគអន្តរជាតិបោះពុម្ពលើកទី៦ (BPM6) ក្នុងឆ្នាំ២០០៩ របស់មូលនិធិរូបិយវត្ថុអន្តរជាតិ (IMF)។

ស្ថិតិ នេះ គ្របដណ្តប់រាល់ប្រតិបត្តិការសេដ្ឋកិច្ចរបស់អង្គការសេដ្ឋកិច្ចទាំងអស់ រួមមាន រដ្ឋាភិបាលទូទៅ ធនាគារកណ្តាល គ្រឹះស្ថានហិរញ្ញវត្ថុទទួលប្រាក់បញ្ញើ គ្រឹះស្ថានហិរញ្ញវត្ថុផ្សេងទៀត សហគ្រាសអាជីវកម្ម អង្គការគ្រួសារ និងគ្រឹះស្ថានមិនរកប្រាក់ចំណេញបម្រើអង្គការគ្រួសារជា និវាសនរបស់ប្រទេសកម្ពុជាមួយនឹងអនិវាសន។ គ្រប់ប្រតិបត្តិការត្រូវបានកត់ត្រាតាមថ្លៃទីផ្សារ ក្នុងករណីដែលអាចធ្វើទៅបាន និងកត់ត្រាលើមូលដ្ឋានបូកបង្ករពូន។ ជាក់ស្តែង ដោយសារពុំមាន ប្រភពទិន្នន័យគ្រប់គ្រាន់ ទិន្នន័យនិងចំណាត់ថ្នាក់មួយចំនួនត្រូវបានប៉ាន់ស្មានដើម្បីបំពេញបន្ថែម។ ទិន្នន័យពាណិជ្ជកម្មទំនិញត្រូវបានប្រមូលពីអគ្គនាយកដ្ឋានគយនិងរដ្ឋាករកម្ពុជានៃក្រសួងសេដ្ឋកិច្ចនិង ហិរញ្ញវត្ថុ។ ដោយការនាំចេញកត់ត្រាតាមមូលដ្ឋាន F.O.B ខណៈការនាំចូលដែលមានតម្លៃ C.I.F ត្រូវ បានកែតម្រូវទៅជាតម្លៃ F.O.B។ ទិន្នន័យរដ្ឋបាលផ្សេងទៀត ជាពិសេសទិន្នន័យសម្រាប់ផ្នែកសេវា ចំណូលបឋម និងចំណូលបន្ទាប់បន្សំ ត្រូវបានកត់ត្រានៅពេលប្រតិបត្តិការសេដ្ឋកិច្ចកើតឡើង ឬផ្អែកលើ មូលដ្ឋានបូកបង្ករពូន ស្របពេលដែលទិន្នន័យផ្សេងទៀតដែលមិនអាចរកបានពីទិន្នន័យរដ្ឋបាលត្រូវបាន យកពីប្រព័ន្ធរាយការណ៍ប្រតិបត្តិការអន្តរជាតិ (ITRS) ដែលកត់ត្រាតាមមូលដ្ឋានសាច់ប្រាក់ និង ទិន្នន័យប៉ាន់ស្មានពីការធ្វើអង្កេត (ប្រសិនបើមាន)។ ដូចគ្នានេះដែរ ប្រតិបត្តិការហិរញ្ញវត្ថុក៏ត្រូវបាន កត់ត្រានៅពេលមានប្រតិបត្តិការសេដ្ឋកិច្ចកើតឡើង ឬតាមមូលដ្ឋានបូកបង្ករពូន។ ការកត់ត្រាបំណុល ហួសកាលកំណត់ត្រូវបានធ្វើឡើងស្របតាមស្តង់ដារនៃវិធីសាស្ត្រចងក្រងស្ថិតិជញ្ជីងទូទាត់ និង ស្ថានភាពវិនិយោគអន្តរជាតិ បោះពុម្ពលើកទី៦ របស់មូលនិធិរូបិយវត្ថុអន្តរជាតិ។

ទន្ទឹមនេះដែរ ការចងក្រងស្ថិតិជញ្ជីងទូទាត់ និងស្ថិតិស្ថានភាពវិនិយោគអន្តរជាតិ ក៏នៅមាន បញ្ហាប្រឈមមួយចំនួនផងដែរ។ ចំពោះគណនីចរន្ត អ្នកចងក្រងស្ថិតិបានជួបនូវការលំបាកដូចជា (១) ការប្រមូលទិន្នន័យទំនិញដែលពុំបានឆ្លងកាត់តាមគយ (២) ទិន្នន័យសេវាផ្សេងៗ និងចំណូលបឋម ដែលទទួលបានពីទិន្នន័យរដ្ឋបាលមួយចំនួនមានតែជាទិន្នន័យប្រចាំឆ្នាំ ឬប្រចាំឆ្នាំ និងតាមរយៈ ការអង្កេតម្តងម្កាល និង (៣) ប្រភពទិន្នន័យពីព័ត៌មានអំពីចំណូលបន្ទាប់បន្សំក្រោមទម្រង់ជាការ បង្វែររកជន បង្វែរជូនការ និងបង្វែរដើមទុន នៅមានកម្រិត។ ដូចគ្នានេះ ទិន្នន័យផ្នែកស្ថានភាពវិនិយោគ អន្តរជាតិក៏នៅមានកម្រិតនៅឡើយ ដូចជាស្ថិតិវិនិយោគផ្ទាល់បរទេស និង វិនិយោគផ្សេងទៀតរបស់ ផ្នែកឯកជននិងវិនិយោគរបស់និវាសនកម្ពុជាទៅក្រៅប្រទេស ដោយសារកង្វះខាតប្រភពទិន្នន័យ។ បច្ចុប្បន្ន ស្ថិតិវិនិយោគផ្ទាល់បរទេសគឺពឹងផ្អែកទាំងស្រុងទៅលើទិន្នន័យរដ្ឋបាល ប៉ុន្តែជាស្តង់ដារ



ទិន្នន័យនេះត្រូវបានចងក្រងដោយផ្អែកលើលទ្ធផលអង្កេតជាទៀងទាត់។ ដូចគ្នានេះ ការចងក្រងស្ថិតិវិនិយោគបរទេសផ្អែកលើប្រភពដើមរបស់វិនិយោគិនបរទេសនៅមានកម្រិតនៅឡើយ។ ចំពោះស្ថិតិស្ថានភាពបំណុលបរទេស ទិន្នន័យបច្ចុប្បន្នមានត្រឹមតែស្ថានភាពបំណុលផ្នែករដ្ឋាភិបាល និងវិស័យធនាគារតែប៉ុណ្ណោះ ខណៈស្ថានភាពបំណុលក្រៅប្រទេសរបស់វិស័យឯកជនក្រៅពីធនាគារមិនទាន់មានទិន្នន័យនៅឡើយ។

**ការនាំចេញ និងការនាំចូលទំនិញ**

ការប៉ាន់ស្មានសម្រាប់ផ្នែកពាណិជ្ជកម្មទំនិញទូទៅ ត្រូវបានធ្វើឡើងសម្រាប់ការនាំចេញ និងការនាំចូលទំនិញជាប់ពន្ធ និងរួចពន្ធ ព្រមទាំងការធ្វើពាណិជ្ជកម្មទំនិញក្រៅផ្លូវការផងដែរ។

**ការនាំចេញទំនិញ** ត្រូវបានប៉ាន់ស្មានតាមប្រភេទមុខទំនិញសំខាន់ៗ ដូចជា ការនាំចេញផលិតផលកាត់ដេរ (សម្លៀកបំពាក់ ស្បែកជើង ទំនិញសម្រាប់ធ្វើដំណើរ និងផលិតផលកាត់ដេរផ្សេងទៀត) ផលិតផលកម្មន្តសាលក្រៅពីកាត់ដេរ (គ្រឿងបន្លាស់យានយន្ត គ្រឿងបរិក្ខារអគ្គិសនី ទោចក្រយាន និងផលិតផលកម្មន្តសាលផ្សេងទៀត) ផលិតផលកសិកម្ម (កៅស៊ូ អង្ករ និងផលិតផលកសិកម្មផ្សេងទៀត) និងការនាំចេញបន្ត ដោយផ្អែកលើទិន្នន័យទទួលបានពីអគ្គនាយកដ្ឋានគយនិងរដ្ឋាករកម្ពុជា នៃក្រសួងសេដ្ឋកិច្ចនិងហិរញ្ញវត្ថុ គួបផ្សំជាមួយនឹងការប៉ាន់ស្មានបំពេញបន្ថែមលើពាណិជ្ជកម្មក្រៅផ្លូវការតាមរយៈការសង្កេតពាណិជ្ជកម្មតាមព្រំដែន និងទិន្នន័យបន្ថែមពីក្រសួង-ស្ថាប័នពាក់ព័ន្ធនិងប្រទេសដៃគូពាណិជ្ជកម្ម។

**ការនាំចូលទំនិញ** ត្រូវបានប៉ាន់ស្មានតាមមុខទំនិញសំខាន់ៗ ដូចជា ការនាំចូលវត្ថុធាតុដើមសម្រាប់វិស័យកាត់ដេរ សម្ភារនិងបរិក្ខារសំណង់ យានយន្ត ប្រេងឥន្ធនៈ ម្ហូបអាហារនិងភេសជ្ជៈ មាសមិនមែនរូបិយវត្ថុ និងទំនិញផ្សេងទៀត ដោយផ្អែកតាមទិន្នន័យទទួលបានពីអគ្គនាយកដ្ឋានគយនិងរដ្ឋាករកម្ពុជា នៃក្រសួងសេដ្ឋកិច្ចនិងហិរញ្ញវត្ថុ ពីតម្លៃ C.I.F ទៅជាតម្លៃ F.O.B គួបផ្សំជាមួយនឹងការប៉ាន់ស្មានបំពេញបន្ថែមលើពាណិជ្ជកម្មក្រៅផ្លូវការ តាមរយៈការសង្កេតពាណិជ្ជកម្មតាមព្រំដែន និងទិន្នន័យបន្ថែមពីក្រសួង-ស្ថាប័នពាក់ព័ន្ធ ព្រមទាំងទិន្នន័យរបស់ប្រទេសដៃគូពាណិជ្ជកម្ម។

**សេវា**

ថ្លៃឈ្នួលដឹកជញ្ជូនត្រូវបានប៉ាន់ស្មានស្មើនឹង ៩% នៃតម្លៃនាំចូល C.I.F ស្របពេលដែលថ្លៃធានារ៉ាប់រងស្មើនឹង ១% នៃតម្លៃនាំចូល C.I.F។ ថ្លៃឈ្នួលដឹកជញ្ជូនសម្រាប់ការនាំចូលនិងការនាំចេញត្រូវបានបែងចែកដោយឡែកពីគ្នា រវាងការដឹកជញ្ជូនតាមផ្លូវអាកាស ផ្លូវទឹក ផ្លូវគោក និងការដឹកជញ្ជូនផ្សេងទៀត។ ថ្លៃឈ្នួលដឹកជញ្ជូនសម្រាប់ការនាំចូលដែលដឹកដោយក្រុមហ៊ុនអាកាសចរណ៍របស់អនិវាសន៍ត្រូវបានប៉ាន់ស្មានដោយប្រើប្រាស់ថ្លៃឈ្នួលដឹកជញ្ជូនគិតជាមធ្យមក្នុងមួយគោនគុណនឹងបរិមាណនៃការនាំចូល។ ថ្លៃឈ្នួលដឹកជញ្ជូនលើការនាំចេញដែលដឹកដោយក្រុមហ៊ុនអាកាសចរណ៍របស់និវាសន៍ត្រូវបានប៉ាន់ស្មានឡើងដោយប្រើប្រាស់វិធីដូចគ្នា។

**ការដឹកជញ្ជូនតាមផ្លូវអាកាស** ថ្លៃឈ្នួលសេវាអ្នកដំណើរដែលទូទាត់ដោយនិវាសនជនឱ្យទៅក្រុមហ៊ុនអាកាសចរណ៍របស់អនិវាសន ត្រូវបានប៉ាន់ស្មានដោយផ្អែកលើព័ត៌មានអំពីចំនួនអ្នកដំណើរដោយគូបជុំជាមួយនឹងទិន្នន័យដែលបានប្រមូលដោយរដ្ឋលេខាធិការដ្ឋានអាកាសចរស៊ីវិលនិងអគ្គនាយកដ្ឋានអន្តោប្រវេសន៍ នៃក្រសួងមហាផ្ទៃ អំពីចំនួននៃការមកដល់ និងការចេញដំណើររបស់និវាសននិងអនិវាសន និងចំនួនអ្នកដំណើរតាមដើងយន្តហោះរបស់ក្រុមហ៊ុនអាកាសចរណ៍នីមួយៗ។ ចំណែកថ្លៃសំបុត្រយន្តហោះជាមធ្យមរបស់អ្នកដំណើរជានិវាសននិងអនិវាសនដែលបានទូទាត់ឱ្យទៅក្រុមហ៊ុនអាកាសចរណ៍ជានិវាសននិងអនិវាសន ត្រូវបានប៉ាន់ស្មានដោយប្រើប្រាស់ទិន្នន័យពីភ្នាក់ងារក្រុមហ៊ុនទេសចរណ៍និងទិន្នន័យតម្លៃសំបុត្រនៅលើគេហទំព័ររបស់ក្រុមហ៊ុនអាកាសចរណ៍។ សេវាដឹកជញ្ជូនតាមផ្លូវអាកាសផ្សេងទៀត ត្រូវបានប៉ាន់ស្មានដោយផ្អែកលើព័ត៌មានដែលបានផ្តល់ដោយក្រុមហ៊ុនអាកាសចរណ៍របស់និវាសន ចំពោះការចំណាយនៅតាមព្រលានយន្តហោះបរទេសនិងព័ត៌មានដែលបានផ្តល់ដោយរដ្ឋលេខាធិការដ្ឋានអាកាសចរណ៍ស៊ីវិល ចំពោះការចំណាយនៅកម្ពុជាដោយក្រុមហ៊ុនអាកាសចរណ៍របស់អនិវាសន។

**ការដឹកជញ្ជូនតាមផ្លូវទឹក** ថ្លៃឈ្នួលដឹកជញ្ជូនលើការនាំចូលតាមនាវារបស់អនិវាសនត្រូវបានប៉ាន់ស្មានដោយដកចេញថ្លៃឈ្នួលដឹកជញ្ជូនទំនិញនាំចូលតាមអាកាស ពីការប៉ាន់ស្មានថ្លៃឈ្នួលដឹកជញ្ជូនលើការនាំចូលសរុប គុណនឹងចំណែកនៃការដឹកជញ្ជូនតាមនាវារបស់អនិវាសន។ ថ្លៃឈ្នួលដឹកជញ្ជូនលើការនាំចេញតាមនាវារបស់និវាសនត្រូវបានប៉ាន់ស្មានដោយយកថ្លៃឈ្នួលដឹកជញ្ជូនមធ្យមចំពោះទំនិញនាំចេញគុណនឹងសមាមាត្រនៃការនាំចេញ (គិតជាភាគរយ) ដែលដឹកដោយនាវារបស់និវាសន។ សេវាដឹកជញ្ជូនតាមផ្លូវទឹកផ្សេងទៀតត្រូវបានប៉ាន់ស្មានដោយផ្អែកលើព័ត៌មានដែលបានផ្តល់ដោយភ្នាក់ងារនាវាចរ និងអាជ្ញាធរកំពង់ផែរបស់និវាសន។

**សេវាធ្វើដំណើរ (ឥណទាន)** ចំណូលពីសេវាធ្វើដំណើរត្រូវបានប៉ាន់ស្មានការចំណាយដាច់ដោយឡែកៗពីគ្នា តាមប្រភេទអ្នកធ្វើដំណើរ ដូចជា ភ្ញៀវទេសចរ ពាណិជ្ជករ អ្នកការទូត និងអ្នកលេងល្បែង។ ព័ត៌មានស្តីពីចំនួនការមកដល់នៃភ្ញៀវទេសចរ ពាណិជ្ជករ អ្នកការទូតនិងអ្នកលេងល្បែង រយៈពេលនៃការស្នាក់អាស្រ័យនិងការចំណាយគិតជាមធ្យមតាមប្រភេទអ្នកធ្វើដំណើរ ត្រូវបានប្រមូលពីក្រសួងទេសចរណ៍ ក្រសួងមហាផ្ទៃ ភ្នាក់ងារធ្វើដំណើរនានា និងតាមរយៈការធ្វើអង្កេត។

**សេវាធ្វើដំណើរ (ឥណទាន)** ចំណាយលើសេវាធ្វើដំណើរត្រូវបានប៉ាន់ស្មានដោយផ្អែកលើចំនួនអ្នកធ្វើដំណើរជានិវាសនទៅក្រៅប្រទេស រយៈពេលស្នាក់អាស្រ័យ និងការចំណាយជាមធ្យមតាមប្រភេទនីមួយៗនៅក្រៅប្រទេស។ ការប៉ាន់ស្មានត្រូវបានធ្វើឡើងដោយឡែកពីគ្នាចំពោះការធ្វើដំណើរផ្ទាល់ខ្លួននិងជាធុរកិច្ច ប៉ុន្តែក្នុងការបោះពុម្ពផ្សាយទិន្នន័យទាំងពីរនេះពុំបានញែកឱ្យដាច់ពីគ្នាទេ។

**សេវាផ្សេងៗ** រួមមាន សេវាសាងសង់ សេវាធានារ៉ាប់រងនិងប្រាក់សោធននិវត្តន៍ សេវាហិរញ្ញវត្ថុ សេវាកម្រៃនៃការប្រើប្រាស់កម្មសិទ្ធិបញ្ញា សេវាទូរគមនាគមន៍ កុំព្យូទ័រនិងព័ត៌មាន សេវាពាណិជ្ជកម្មផ្សេងៗ សេវាផ្ទាល់ខ្លួន វប្បធម៌និងការកំសាន្ត និងទំនិញនិងសេវាវដ្តាភិបាលមិនមានរាប់បញ្ចូលនៅកន្លែងផ្សេងទៀត ត្រូវបានប៉ាន់ស្មានផ្អែកលើទិន្នន័យពីប្រព័ន្ធរបាយការណ៍ពីប្រតិបត្តិការអន្តរជាតិ

និងប្រភពទិន្នន័យផ្សេងដែលមាន។ ដោយឡែក ទិន្នន័យសេវាកម្មស្ថាប័នលើធាតុចូលរួបរួមកាន់កាប់ ដោយអនិវាសជន និងសេវាថែទាំនិងជួសជុលមិនមានរាប់បញ្ចូលនៅកន្លែងផ្សេងទៀតពុំទាន់មាន ប្រភពទិន្នន័យ ឬការធ្វើអង្កេតនៅឡើយ។

**គណនីចំណូលបឋម ( ឥណទាន និងឥណពន្ធ )**

គណនីចំណូលបឋម រួមមាន ប្រាក់បៀវត្សរបស់និយោជិត និងចំណូលពីការវិនិយោគបែងចែក តាមប្រភេទឧបករណ៍ហិរញ្ញវត្ថុ ដូចជា វិនិយោគផ្ទាល់ វិនិយោគលើផលបត្រ វិនិយោគផ្សេងទៀត និង ទុនបម្រុងអន្តរជាតិ។ ប្រាក់បៀវត្សរបស់និយោជិត ( ឥណទាន ) ត្រូវបានប៉ាន់ស្មានដោយផ្អែកលើ ទិន្នន័យចំនួនពលករធ្វើការនៅក្រៅប្រទេសពីក្រសួងការងារនិងបណ្តុះបណ្តាលវិជ្ជាជីវៈ ចំណូលជាមធ្យម បែងចែកតាមប្រទេសនិងជំនាញ ចំណូលប្រាក់បៀវត្សរបស់និយោជិតជានិវាសជនធ្វើការនៅស្ថានទូត បរទេស។ ខណៈប្រាក់បៀវត្សរបស់និយោជិត ( ឥណពន្ធ ) ត្រូវបានប៉ាន់ស្មានតាមទិន្នន័យដែលទទួលបាន ពីប្រព័ន្ធរបាយការណ៍ប្រតិបត្តិការអន្តរជាតិ។ ចំពោះចំណូលរបស់វិនិយោគផ្ទាល់ ( ឥណទាន ) ត្រូវបាន ប៉ាន់ស្មានដោយផ្អែកលើទិន្នន័យដែលទទួលបានពីប្រព័ន្ធរបាយការណ៍ប្រតិបត្តិការអន្តរជាតិ។ ទន្ទឹមនេះ ចំណូលរបស់វិនិយោគផ្ទាល់ ( ឥណពន្ធ ) ត្រូវបានប៉ាន់ស្មានពីចំណូលវិនិយោគផ្ទាល់របស់អនិវាសជន លើវិស័យធនាគារ សហគ្រាសវិនិយោគដែលចុះបញ្ជីទទួលបានប្រព័ន្ធអនុគ្រោះពីក្រុមប្រឹក្សាអភិវឌ្ឍន៍ កម្ពុជា និងវិស័យកាស៊ីណូ ខណៈចំណូលពីក្រុមហ៊ុនវិនិយោគផ្សេងទៀតមិនទាន់មានប្រភពទិន្នន័យ ផ្លូវការឬការធ្វើអង្កេតនៅឡើយ។ ដោយឡែក ប្រាក់ចំណូលវិនិយោគលើផលបត្រ ( ឥណទាន ) ត្រូវបាន ប៉ាន់ស្មានតាមទិន្នន័យដែលទទួលបានពីប្រព័ន្ធរបាយការណ៍ប្រតិបត្តិការអន្តរជាតិ ខណៈផ្នែកឥណពន្ធ មិនទាន់មានប្រភពទិន្នន័យ ដោយសារទីផ្សារមូលបត្រនៅកម្ពុជាទើបនឹងបង្កើតថ្មីនិងពុំទាន់មាន ដំណើរការសកម្មឡើយ។ ប្រាក់ចំណូលពីការវិនិយោគផ្សេងទៀត ( ឥណទាន ) ត្រូវបានប៉ាន់ស្មានតាម ទិន្នន័យដែលទទួលបានពីប្រព័ន្ធរបាយការណ៍ប្រតិបត្តិការអន្តរជាតិ ស្របពេលដែលផ្នែកឥណពន្ធ ត្រូវបានប៉ាន់ស្មានទៅតាមស្ថិតិបំណុលក្រៅប្រទេសដែលបានមកពីនាយកដ្ឋានគ្រប់គ្រងបំណុលនៃ អគ្គនាយកដ្ឋានសហប្រតិបត្តិការអន្តរជាតិនិងគ្រប់គ្រងបំណុលនៃក្រសួងសេដ្ឋកិច្ចនិងហិរញ្ញវត្ថុ ចំណាយការប្រាក់ទៅឱ្យអនិវាសជនដោយគ្រឹះស្ថានធនាគារ និងទិន្នន័យដែលទទួលបានពីប្រព័ន្ធ របាយការណ៍ប្រតិបត្តិការអន្តរជាតិ ខណៈដែលចំណាយការប្រាក់របស់វិស័យឯកជនផ្សេងទៀតមិនទាន់ មានប្រភពទិន្នន័យឬការធ្វើអង្កេតនៅឡើយ។ ចំពោះចំណូលពីការវិនិយោគទុនបម្រុងបរទេសត្រូវបាន ប៉ាន់ស្មានតាមរយៈទិន្នន័យរបស់ធនាគារជាតិនៃកម្ពុជា។

**គណនីចំណូលបន្ទាប់បន្សំ ( ឥណទាន និងឥណពន្ធ )**

ចំណូលបន្ទាប់បន្សំ ( ឥណទាន ) ត្រូវបានប៉ាន់ស្មានដោយផ្អែកលើទិន្នន័យរបស់ក្រុមប្រឹក្សា អភិវឌ្ឍន៍កម្ពុជា និងស្ថិតិហិរញ្ញវត្ថុរដ្ឋាភិបាល។ បន្ថែមលើនេះ ប្រាក់បង្វែររបស់ពលករត្រូវបានប៉ាន់ស្មាន ដោយផ្អែកលើទិន្នន័យចំនួនពលករធ្វើការនៅក្រៅប្រទេសពីក្រសួងការងារនិងបណ្តុះបណ្តាលវិជ្ជាជីវៈ ចំណូលជាមធ្យមបែងចែកតាមប្រទេសនិងជំនាញ គួបផ្សំនឹងទិន្នន័យប្រព័ន្ធរបាយការណ៍ប្រតិបត្តិការ

អន្តរជាតិ។ ដូចគ្នានេះ ចំណូលបន្ទាប់បន្សំ (ឥណពន្ធ) ត្រូវបានប៉ាន់ស្មានដោយផ្អែកលើស្ថិតិហិរញ្ញវត្ថុរដ្ឋាភិបាល ចំពោះវិស័យរដ្ឋាភិបាល និងទិន្នន័យប្រព័ន្ធរបាយការណ៍ប្រតិបត្តិការអន្តរជាតិចំពោះវិស័យផ្សេងទៀត។

**គណនីដើមទុន**

ទិន្នន័យអំពីការលើកលែងបំណុលផ្លូវការត្រូវបានប៉ាន់ស្មានផ្អែកលើទិន្នន័យប្រមូលពី នាយកដ្ឋានគ្រប់គ្រងបំណុលនៃអគ្គនាយកដ្ឋានសហប្រតិបត្តិការអន្តរជាតិនិងគ្រប់គ្រងបំណុលនៃ ក្រសួងសេដ្ឋកិច្ចនិងហិរញ្ញវត្ថុ។ ទិន្នន័យអំពីការលើកលែងបំណុលរបស់ផ្នែកឯកជនពុំទាន់អាចរកបាន នៅឡើយ។ ទិន្នន័យអំពីបង្វែរដើមទុនផ្សេងទៀត ត្រូវបានប៉ាន់ស្មានផ្អែកលើទិន្នន័យប្រមូលពី ក្រុមប្រឹក្សាអភិវឌ្ឍន៍កម្ពុជា។

**គណនីហិរញ្ញវត្ថុ**

វិនិយោគផ្ទាល់នៅក្រៅប្រទេស ត្រូវបានបែងចែកតាមប្រភេទឧបករណ៍ ដូចជា វិនិយោគផ្ទាល់ វិនិយោគលើផលបត្រ វិនិយោគលើឧបករណ៍និស្សន្ទ វិនិយោគផ្សេងទៀត និងទ្រព្យសកម្មជាទុនបម្រុង។ វិនិយោគផ្ទាល់ (ផ្នែកទ្រព្យសកម្ម) ត្រូវបានប៉ាន់ស្មានដោយផ្អែកលើទិន្នន័យប្រព័ន្ធរបាយការណ៍ប្រតិបត្តិការ អន្តរជាតិ ខណៈវិនិយោគផ្ទាល់ (ផ្នែកទ្រព្យអកម្ម) ត្រូវបានប៉ាន់ស្មានដោយផ្អែកលើទិន្នន័យវិនិយោគផ្ទាល់ របស់អនិវាសន៍លើវិស័យធនាគារ សហគ្រាសវិនិយោគដែលចុះបញ្ជីទទួលបានប្រព័ន្ធអនុគ្រោះ ពីក្រុមប្រឹក្សាអភិវឌ្ឍន៍កម្ពុជា។ ការវិនិយោគរបស់ក្រុមហ៊ុនវិនិយោគផ្សេងទៀតត្រូវបានប៉ាន់ស្មាន ដោយផ្អែកលើទិន្នន័យប្រព័ន្ធរបាយការណ៍ប្រតិបត្តិការអន្តរជាតិ ដោយសារពុំទាន់មានទិន្នន័យពីការ ធ្វើអង្កេត។ ដោយឡែក ការវិនិយោគលើផលបត្រ (ផ្នែកទ្រព្យសកម្ម) ត្រូវបានប៉ាន់ស្មានតាមទិន្នន័យ ពីគ្រឹះស្ថានធនាគារ និងទិន្នន័យប្រព័ន្ធរបាយការណ៍ប្រតិបត្តិការអន្តរជាតិ ខណៈផ្នែកទ្រព្យអកម្មមិនទាន់ មានប្រភពទិន្នន័យដោយសារទីផ្សារមូលបត្រនៅកម្ពុជាទើបនឹងបង្កើតថ្មីនិងពុំទាន់មានដំណើរការ សកម្មឡើយ។ ចំពោះការវិនិយោគលើឧបករណ៍និស្សន្ទពុំទាន់មានប្រភពទិន្នន័យនៅឡើយ។ ការវិនិយោគផ្សេងទៀត (ផ្នែកទ្រព្យសកម្ម) ត្រូវបានប៉ាន់ស្មានដោយផ្អែកលើទិន្នន័យពីគ្រឹះស្ថាន ធនាគារ ទិន្នន័យពីក្រសួងសេដ្ឋកិច្ចនិងហិរញ្ញវត្ថុ និងទិន្នន័យប្រព័ន្ធរបាយការណ៍ប្រតិបត្តិការអន្តរជាតិ ស្របពេលដែលផ្នែកទ្រព្យអកម្មត្រូវបានប៉ាន់ស្មានដោយផ្អែកលើទិន្នន័យពីគ្រឹះស្ថានធនាគារ និង ទិន្នន័យប្រព័ន្ធរបាយការណ៍ប្រតិបត្តិការអន្តរជាតិ។ ទ្រព្យសកម្មជាទុនបម្រុងត្រូវបានប៉ាន់ស្មានតាមរយៈ ទិន្នន័យរបស់ធនាគារជាតិនៃកម្ពុជា។

**ស្ថានភាពវិនិយោគអន្តរជាតិ និងបំណុលក្រៅប្រទេស**

ស្ថិតិស្ថានភាពវិនិយោគអន្តរជាតិ ត្រូវបានប៉ាន់ស្មានដូចនឹងវិធីសាស្ត្រចងក្រងនៅក្នុងគណនី ហិរញ្ញវត្ថុ ប៉ុន្តែត្រូវបានគណនាជាសន្និធិចុងគ្រាដោយរាប់បញ្ចូលបម្រែបម្រួលអត្រាប្តូរប្រាក់ ការ ប្រែប្រួលផ្ទៃ និងការប្រែប្រួលផ្សេងទៀត។ វិនិយោគផ្ទាល់នៅក្រៅប្រទេសត្រូវបានបែងចែកតាម ប្រភេទឧបករណ៍ ដូចជា វិនិយោគផ្ទាល់ វិនិយោគលើផលបត្រ វិនិយោគលើឧបករណ៍និស្សន្ទ វិនិយោគ ផ្សេងទៀត និងទ្រព្យសកម្មជាទុនបម្រុង។ វិនិយោគផ្ទាល់ (ផ្នែកទ្រព្យសកម្ម) ត្រូវបានប៉ាន់ស្មានដោយ

ផ្នែកលើទិន្នន័យប្រព័ន្ធរបាយការណ៍ប្រតិបត្តិការអន្តរជាតិ ខណៈវិនិយោគផ្ទាល់ (ផ្នែកទ្រព្យអកម្ម) ត្រូវបានប៉ាន់ស្មានដោយផ្អែកលើទិន្នន័យវិនិយោគផ្ទាល់របស់អនិវាសន៍លើវិស័យធនាគារ សហគ្រាសវិនិយោគដែលចុះបញ្ជីទទួលបានប្រព័ន្ធអនុគ្រោះពីក្រុមប្រឹក្សាអភិវឌ្ឍន៍កម្ពុជា។ ការវិនិយោគរបស់ក្រុមហ៊ុនវិនិយោគផ្សេងទៀតត្រូវបានប៉ាន់ស្មានដោយផ្អែកលើទិន្នន័យប្រព័ន្ធរបាយការណ៍ប្រតិបត្តិការអន្តរជាតិ ដោយសារពុំទាន់មានទិន្នន័យពីការធ្វើអង្កេត។ ដោយឡែក ការវិនិយោគលើផលបត្រ (ផ្នែកទ្រព្យសកម្ម) ត្រូវបានប៉ាន់ស្មានតាមទិន្នន័យពីគ្រឹះស្ថានធនាគារ និងទិន្នន័យប្រព័ន្ធរបាយការណ៍ប្រតិបត្តិការអន្តរជាតិ ខណៈផ្នែកទ្រព្យអកម្មមិនទាន់មានប្រភពទិន្នន័យដោយសារទីផ្សារមូលបត្រនៅកម្ពុជាទើបនឹងបង្កើតថ្មីនិងពុំទាន់មានដំណើរការសកម្មឡើយ។ ចំពោះការវិនិយោគលើឧបករណ៍និស្សន្ទពុំទាន់មានប្រភពទិន្នន័យនៅឡើយ។ ការវិនិយោគផ្សេងទៀត (ផ្នែកទ្រព្យសកម្ម) ត្រូវបានប៉ាន់ស្មានដោយផ្អែកលើទិន្នន័យពីគ្រឹះស្ថានធនាគារ ទិន្នន័យពីក្រសួងសេដ្ឋកិច្ច និងហិរញ្ញវត្ថុ និងទិន្នន័យប្រព័ន្ធរបាយការណ៍ប្រតិបត្តិការអន្តរជាតិ ស្របពេលដែលផ្នែកទ្រព្យអកម្មត្រូវបានប៉ាន់ស្មានដោយផ្អែកលើទិន្នន័យពីគ្រឹះស្ថានធនាគារ និងទិន្នន័យប្រព័ន្ធរបាយការណ៍ប្រតិបត្តិការអន្តរជាតិ។ ទ្រព្យសកម្មជាទុនម្រុងត្រូវបានប៉ាន់ស្មានតាមរយៈទិន្នន័យរបស់ធនាគារជាតិនៃកម្ពុជា។

បំណុលក្រៅប្រទេស ត្រូវបានប៉ាន់ស្មានដោយផ្អែកលើ ទិន្នន័យពីក្រសួងសេដ្ឋកិច្ច និងហិរញ្ញវត្ថុ ធនាគារជាតិនៃកម្ពុជា និងគ្រឹះស្ថានធនាគារ។ ដោយឡែកបំណុលក្រៅប្រទេសវិស័យឯកជនផ្សេងទៀតមិនទាន់មានប្រភពទិន្នន័យឬការធ្វើអង្កេតនៅឡើយ។

**ការផ្សព្វផ្សាយ និងការកែលម្អឡើងវិញ**

ការផ្សព្វផ្សាយស្ថិតិជញ្ជីងទូទាត់ និងស្ថានភាពវិនិយោគអន្តរជាតិត្រូវបានផ្សព្វផ្សាយនៅក្នុងព្រឹត្តិបត្រស្ថិតិជញ្ជីងទូទាត់កម្ពុជានិងគេហទំព័ររបស់ធនាគារជាតិនៃកម្ពុជាជាប្រចាំត្រីមាស របាយការណ៍ប្រចាំឆមាសនិងឆ្នាំរបស់ធនាគារជាតិនៃកម្ពុជា ប្រព័ន្ធផ្សព្វផ្សាយទិន្នន័យទូទៅដែលត្រូវបានកែលម្អថ្មីរបស់កម្ពុជា (e-GDDS) និងសៀវភៅស្ថិតិជញ្ជីងទូទាត់របស់មូលនិធិរូបិយវត្ថុអន្តរជាតិ។

ការកែតម្រូវទិន្នន័យស្ថិតិជញ្ជីងទូទាត់ និងស្ថានភាពវិនិយោគអន្តរជាតិដែលបានផ្សព្វផ្សាយរួចហើយត្រូវបានធ្វើឡើងក្នុងករណី ការកែតម្រូវទិន្នន័យនិងប្រភពទិន្នន័យ ការពង្រីកវិសាលភាពទិន្នន័យ និងការកែប្រែវិធីសាស្ត្រចងក្រង។ ការកែតម្រូវនេះ ត្រូវបានធ្វើឡើងក្នុងគោលបំណងពង្រឹងគុណភាពទិន្នន័យនិងវិសាលភាពគ្របដណ្តប់ និងភាពស៊ីគ្នានៃស្ថិតិម៉ាក្រូសេដ្ឋកិច្ចផ្សេងទៀត ដូចជាស្ថិតិគណនេយ្យជាតិ ស្ថិតិហិរញ្ញវត្ថុរដ្ឋាភិបាល និងស្ថិតិរូបិយវត្ថុនិងហិរញ្ញវត្ថុ។

**តារាងសង្ខេបស្តីពីការផ្លាស់ប្តូររចនាវិធីសាស្ត្រចម្រុះស្ថិតិជញ្ជីងទូទាត់**

**បោះពុម្ពលើកទី៥ (BPM5) និងបោះពុម្ពលើកទី៦ (BPM6)**

លេខ	ឈ្មោះ	បោះពុម្ពលើកទី៦ (BPM6)	បោះពុម្ពលើកទី៥ (BPM5)
១	ប្រតិបត្តិការនៅក្នុងគណនីចរន្ត និងដើមទុន	រាល់ប្រតិបត្តិការ (ទាំងផ្នែកឥណទាន និងឥណពន្ធ) ត្រូវបានកត់ត្រាជា <b>សញ្ញាវិជ្ជមាន (+)</b>	ប្រតិបត្តិការឥណទានត្រូវបានកត់ត្រាជា <b>សញ្ញាវិជ្ជមាន (+)</b> និងប្រតិបត្តិការឥណពន្ធត្រូវបានកត់ត្រាជា <b>សញ្ញាអវិជ្ជមាន (-)</b>
២	ប្រតិបត្តិការនៅក្នុងគណនីហិរញ្ញវត្ថុ	លំហូរហិរញ្ញវត្ថុត្រូវបានកត់ត្រាផ្អែកលើមូលដ្ឋានដុលសម្រាប់ឧបករណ៍នីមួយៗ ១/- ការកើនឡើងទ្រព្យសកម្មហិរញ្ញវត្ថុសុទ្ធ ២/- ការកើនឡើងទ្រព្យអកម្មហិរញ្ញវត្ថុសុទ្ធ	លំហូរហិរញ្ញវត្ថុត្រូវបានបង្ហាញលម្អិតអំពីឥណទាន និងឥណពន្ធ៖ <b>ទ្រព្យសកម្មហិរញ្ញវត្ថុ និងទ្រព្យអកម្មហិរញ្ញវត្ថុ</b>
៣	គណនីហិរញ្ញវត្ថុ	ការបង្ហាញ៖ ១/- ការកើនឡើងទ្រព្យសកម្មហិរញ្ញវត្ថុសុទ្ធ ២/- ការកើនឡើងទ្រព្យអកម្មហិរញ្ញវត្ថុសុទ្ធ ៣/- សមតុល្យ • ការកើនឡើងទ្រព្យសកម្មហិរញ្ញវត្ថុសុទ្ធ ស្មើនឹងការកើនឡើងទ្រព្យសកម្មហិរញ្ញវត្ថុ ដក ការថយចុះទ្រព្យសកម្មហិរញ្ញវត្ថុ • ការកើនឡើងទ្រព្យអកម្មហិរញ្ញវត្ថុសុទ្ធ ស្មើនឹងការកើនឡើងទ្រព្យអកម្មហិរញ្ញវត្ថុ ដក ការថយចុះទ្រព្យអកម្មហិរញ្ញវត្ថុ • <b>សមតុល្យ</b> ស្មើនឹងការកើនឡើងទ្រព្យសកម្មហិរញ្ញវត្ថុសុទ្ធ ដក ការកើនឡើងទ្រព្យអកម្មហិរញ្ញវត្ថុសុទ្ធ	ការបង្ហាញ៖ ១/- ឥណទាន ២/- ឥណពន្ធ ៣/- សមតុល្យ
៤	គណនីហិរញ្ញវត្ថុ	ការកើនឡើងទាំងផ្នែកទ្រព្យសកម្មហិរញ្ញវត្ថុ និងទ្រព្យអកម្មហិរញ្ញវត្ថុត្រូវបានកត់ត្រាជា <b>សញ្ញាវិជ្ជមាន (+)</b> ខណៈដែលការថយចុះទ្រព្យសកម្មហិរញ្ញវត្ថុ និងទ្រព្យអកម្មហិរញ្ញវត្ថុត្រូវបានកត់ត្រាជា <b>សញ្ញាអវិជ្ជមាន (-)</b>	ការកើនឡើងផ្នែកទ្រព្យសកម្មហិរញ្ញវត្ថុ និងការថយចុះផ្នែកទ្រព្យអកម្មហិរញ្ញវត្ថុត្រូវបានកត់ត្រាជា <b>សញ្ញាអវិជ្ជមាន (-)</b> ខណៈដែលការថយចុះផ្នែកទ្រព្យសកម្មហិរញ្ញវត្ថុ និងការកើនឡើងផ្នែកទ្រព្យអកម្មហិរញ្ញវត្ថុត្រូវបានកត់ត្រាជា <b>សញ្ញាវិជ្ជមាន (+)</b>
៥	គណនីហិរញ្ញវត្ថុ	<b>សមតុល្យ</b> នៅក្នុង BPM6 មានសញ្ញាផ្ទុយគ្នានឹងសញ្ញានៅក្នុង BPM5 ប៉ុន្តែមានអត្ថន័យក្នុងបរិបទសេដ្ឋកិច្ចដូចគ្នា	
៦	សមតុល្យគណនីចរន្តនិងគណនីដើមទុន	<b>"ការឱ្យខ្ចីសុទ្ធ(+)" / "ការខ្ចីសុទ្ធ(-)"</b> សមតុល្យគណនីចរន្តនិងគណនីដើមទុន	សមតុល្យគណនីចរន្តត្រូវបានកត់ត្រាដាច់ដោយឡែកពីគណនីដើមទុន
៧	សមតុល្យគណនីហិរញ្ញវត្ថុ	<b>"ការឱ្យខ្ចីសុទ្ធ(+)" / "ការខ្ចីសុទ្ធ(-)"</b> សមតុល្យគណនីហិរញ្ញវត្ថុ	សមតុល្យគណនីហិរញ្ញវត្ថុ
៨	សមតុល្យគណនីហិរញ្ញវត្ថុ	ត្រូវបានគណនាចេញពី <b>ភាពខុសគ្នា</b> រវាងបម្រែបម្រួលទ្រព្យសកម្ម និងបម្រែបម្រួលទ្រព្យអកម្ម	ត្រូវបានគណនាចេញពី <b>ផលបូក</b> នៃបម្រែបម្រួលទ្រព្យសកម្ម និងបម្រែបម្រួលទ្រព្យអកម្ម
៩	សមភាពនៃសមតុល្យ	ជាទ្រឹស្តី សមតុល្យគណនីចរន្តនិងគណនីដើមទុន គឺស្មើនឹងសមតុល្យគណនីហិរញ្ញវត្ថុ (ដូច្នោះ ខ្ទង់ "កំហុសនិងរំលង" ត្រូវបានបង្កើតដើម្បីឱ្យមានសមភាព)	ជាទ្រឹស្តី សមតុល្យគណនីចរន្ត គឺស្មើនឹងសមតុល្យគណនីដើមទុន និងគណនីហិរញ្ញវត្ថុ ប៉ុន្តែមានសញ្ញាផ្ទុយគ្នា (ដូច្នោះ ខ្ទង់ "កំហុសនិងរំលង" ត្រូវបានបង្កើតដើម្បីឱ្យមានសមភាព)
១០	កំហុសនិងរំលង	ត្រូវបានគណនាចេញពី <b>ភាពខុសគ្នា</b> រវាងសមតុល្យគណនីហិរញ្ញវត្ថុ និង សមតុល្យគណនីចរន្តនិងគណនីដើមទុន	ត្រូវបានគណនាចេញពី <b>ភាពខុសគ្នា</b> រវាងសមតុល្យគណនីចរន្ត និង សមតុល្យគណនីដើមទុននិងគណនីហិរញ្ញវត្ថុ
១១	គណនីចរន្ត	ចំណូលបឋម	ចំណូល
១២	គណនីចរន្ត	ចំណូលបន្ទាប់បន្សំ	បង្វែរចរន្ត

**អ៊ីនធឺណែត**

**INTERNET**

៖ [www.nbc.gov.kh](http://www.nbc.gov.kh) គឺជាគេហទំព័ររបស់ធនាគារជាតិនៃកម្ពុជា។ ទិន្នន័យថ្មីៗ ក្នុងគេហទំព័រ និងទិន្នន័យបន្តបន្ទាប់ទៀត ត្រូវបាននិងកំពុងដាក់បញ្ចូលទៅក្នុង ប្រព័ន្ធទិន្នន័យ តាមធនធានដែលមាន។ លើសពីនេះទៀត គេហទំព័រនេះ គឺជាទីតាំង ដ៏ល្អបំផុតដើម្បីទទួលបានទិន្នន័យសង្ខេបនៃការចេញផ្សាយចុងក្រោយបង្អស់។

*www.nbc.gov.kh is the NBC website. The new data and metadata on website are progressively being added to the database, as resources permit. This website is the best place to start for the accessibility to summary data from the latest publications.*

**បណ្ណាល័យ**

**REFERENCE LIBRARY**

៖ ឯកសារបោះពុម្ពផ្សាយរបស់ធនាគារជាតិនៃកម្ពុជា មួយចំនួនអាចរកបានសម្រាប់ ប្រើប្រាស់នៅមជ្ឈមណ្ឌលសេវាព័ត៌មានស្ថិតិនៃវិទ្យាស្ថានជាតិស្ថិតិ។

*A range of NBC reference publications are available for use by data users at the NIS Data User's Service Center.*

**សេវាព័ត៌មាន**

**INFORMATION SERVICE**

៖ បុគ្គលិករបស់នាយកដ្ឋានស្ថិតិ នៃធនាគារជាតិនៃកម្ពុជា អាចជួយចង្អុលបង្ហាញ ឬណែនាំ អ្នកប្រើប្រាស់ក្នុងការស្វែងរកទិន្នន័យតាមតម្រូវការ។ ការបោះពុម្ពផ្សាយ របស់ធនាគារជាតិនៃកម្ពុជា អាចរកជាវបាន ហើយសេវាលើការជាវជាប្រចាំក៏អាច រៀបចំបានដែរ។ ចំពោះសេវា លើទិន្នន័យពិសេសផ្សេងទៀតក៏អាចរកបានផងដែរ តាមរយៈការមកជាវព្រឹត្តិបត្រដោយផ្ទាល់។

*The Statistics Department's staffs at NBC could assist users in addressing their data requirements. NBC publications are available for sale and subscription services could be arranged. Other special data services are also available, on a user pays basis.*

**អាសយដ្ឋានទំនាក់ទំនង**  
**CONTACT DETAILS**

**ធនាគារជាតិនៃកម្ពុជា**

NATIONAL BANK OF CAMBODIA

នាយកដ្ឋានស្ថិតិ

Statistics Department

អគារលេខ ៦៩-៧០ មហាវិថីហាណូយ (លេខ១០១៩) ភូមិបាយ៉ាប សង្កាត់ ភ្នំពេញថ្មី ខណ្ឌសែនសុខ រាជធានីភ្នំពេញ

# 69-70, Hanoi Blvd. (1019), Phum Bayab, Sangkat Phnom Penh Thmei, Khan Sen Sok, Phnom Penh, Cambodia

អ៊ីម៉ែល ៖ [statistics@nbc.gov.kh](mailto:statistics@nbc.gov.kh)

E-mail ៖ [statistics@nbc.gov.kh](mailto:statistics@nbc.gov.kh)

ទូរស័ព្ទ ៖ (៨៥៥) ២៣ ៧២២ ៥៦៣ – ១១១៨

Telephone ៖ (855) 23 722 563 – 1118

ទូរសារ ៖ (៨៥៥) ២៣ ៤២៦ ១១៧

Facsimile ៖ (855) 23 426 117



ISSN 2074-5699

ផលិតដោយ ធនាគារជាតិនៃកម្ពុជា

Produced by the National Bank of Cambodia